

دفترچه راهنمای جت پرینتر مدل SA805



Handheld jet printer model : SA805

سپند افزار تولید کننده :

جت پرینترهای صنعتی اتوماتیک و دستی ، برچسب چسبانه‌های اتوماتیک و نیمه اتوماتیک

WWW.SEPANDAFZAR.COM

026-24704039-34703029-34700278-34714419-34705198

آدرس دفتر مرکزی و کارخانه :

کرج - ابتدای اتوبان کرج قزوین - شهرک صنعتی بهارستان - فاز ۲ - سروستان شمالی - نبش گلستان دهم

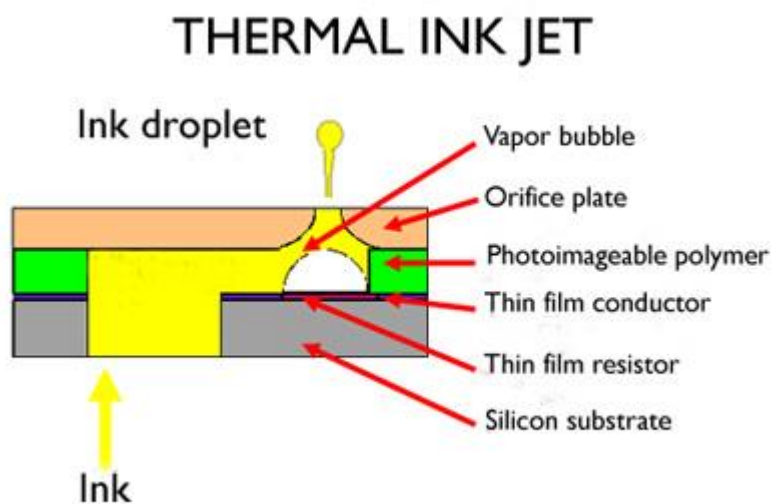
- مقدمه ۳
- ورودی و خروجی ها ۴
- متعلقات همراه دستگاه ۵
- در باره کارتریج ۶
- طریقه اتصال قفل سخت افزاری به کامپیوتر ۷
- طریقه نصب نرم افزار ۸
- نوار ابزار فرمانها ۹
- نوار ابزار طراحی پیام ۱۰
- مشخصات چاپ ۱۸
- منوی تنظیمات ۱۹
- طریقه استفاده از کارتریج ۲۱
- نکات مهم در استفاده از کارتریج ۲۳
- عیب یابی ۲۴

دفترچه راهنمای جت پرینتر دستی مدل ۸۰۵

مقدمه :

جت پرینتر دستی مدل ۸۰۵ ، چاپگر غیر تماسی میباشد که با استفاده از تکنولوژی **tij** پرینترها و بصورت غیر تماسی قطرات جوهر را بر روی محصول مورد نظر شما پرتاب میکند (بصورت تاریخ ، قیمت و ...) . در این پرینتر از کارتريج های مدل ۴۵ کارخانه اچ پی استفاده شده است و همانطوریکه میدانید این مدل کارتريج در دو نوع با پایه آب و پایه حلال ارائه میگردد ، این کارتريجها توانایی پرتاب قطرات جوهر را تا فاصله ۴ میلیمتری را دارند و از جمله مزیت های این نوع پرینتر سبکی و قابل حمل بودن آن میباشد و به راحتی با حرکت دست بر روی محصول توانایی درج اطلاعات متغیر مورد نظر شما بر روی محصول را خواهد داشت

شکل زیر نحوه ایجاد یک قطره در سیستم های **tij** نشان میدهد



شارژر (Charger)

1



متعلقات همراه دستگاه :

۱- شارژر مخصوص (Battery Charger)

۲- سی دی نرم افزار (Software CD)

۳- قفل سخت افزاری (Dongle)

۴- رم ریدر (Ram Reader)

۵- حافظه خارجی (Micro SD)

۶- کابل اتصال کامپیوتر به چاپگر

(Interface Cable between printer and computer)

Micro SD

5 میکرو اس دی



3



قفل سخت افزاری

4



۴ (رم ریدر)
(Ramreader)

6



کابل رابط چاپگر
و کامپیوتر

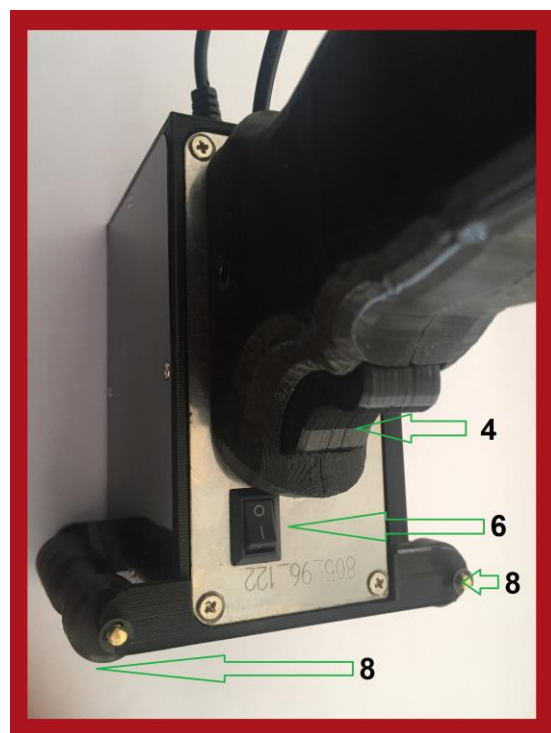
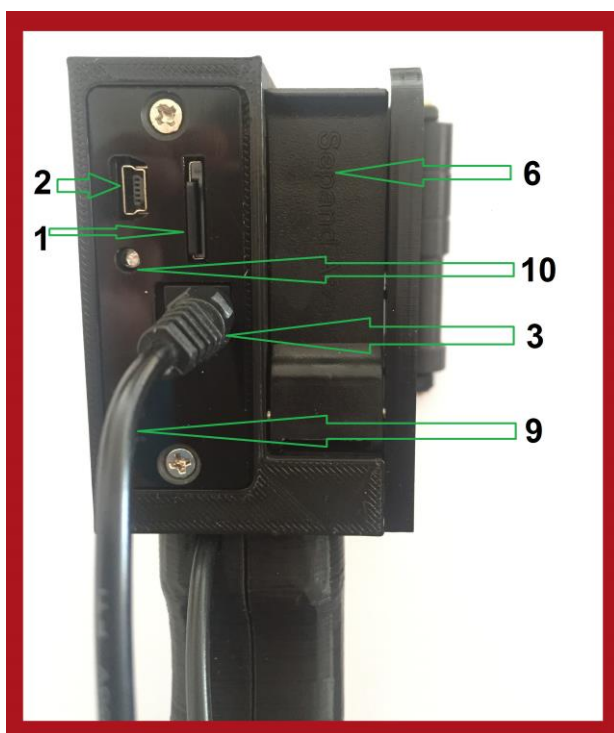
2



سی دی
نرم افزار

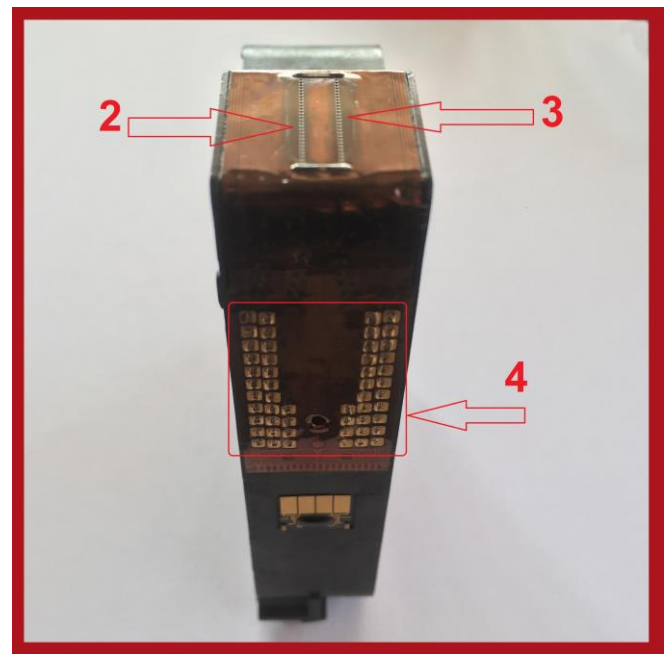
ورودی و خروجی های چاپگر :

- ۱- محل قرار گیری میکرو اس دی (حافظه خارجی)
- ۲- محل اتصال کابل مخصوص به کامپیوتر
- ۳- محل اتصال باتری به چاپگر
- ۴- ماشه فرمان چاپ
- ۵- کلید خاموش و روشن شدن چاپگر
- ۶- محل قرار گیری کارتریج به چاپگر
- ۷- محل قرار گیری بند دستی چاپگر
- ۸- رولیک های چاپگر
- ۹- فیش و کابل اتصال باتری به چاپگر
- ۱۰- LED فرمان چاپ یا خطای چاپگر
- ۱۱- شاسی انتخاب پیام
- ۱۲- LED قفل نمودن پیام انتخابی



در باره کارتریج :

- ۱- محفظه کارتریج
- ۲- نازلهای کانال A
- ۳- نازلهای کانال B
- ۴- محل اتصال کارتریج به سوکت برد الکترونیک
- ۵- قاب مخصوص کارتریج
- ۶- لاستیک درون قاب کارتریج



طریقه اتصال قفل سخت افزاری به کامپیوتر:

این قفل بعد از نصب نرم افزار میبایستی به پورت USB کامپیوتر مانند شکل زیر متصل گردد و در صورتیکه این قفل به کامپیوتر متصل نشود نرم افزار فقط بصورت نمایشی (DEMO) قابل اجرا میباشد و امکان انتقال اطلاعات به میکرو اس دی و ... محیا نمیشود (مانند شکل زیر بعضی از منوها کمرنگ نشان داده میشوند و نشانه غیر فعال بودن آن منوها میباشد)



منوهایی که با کادر قرمز در شکل زیر و بصورت کمرنگ نشان داده شده اند به این معنا میباشد که قفل سخت افزاری به کامپیوتر متصل نشده یا شناسایی نشده است و این منوها غیر فعال میشوند

پیام جدید	باز کردن	ذخیره	ذخیره به	کپی از	کپی به	ارسال به چاپگر	ارسال به حافظه جانبی	راهنما	خروج
متن	متن نقطه ای (En)	تصویر	تاریخ اتوماتیک	ساعت اتوماتیک	شیفت کاری	بارکد	شمارنده	عدد متغیر	

تنظیمات ویرایش پیام مشخصات چاپ

تنظیمات مدیر	تغییر دستگاه	تغییر زبان	ارسال سریال
ارسال شماره سریال چهره	SA805,SA810	فارسی	انتخاب پورت سریال: COM1 جستجوی پورت
تنظیم ساعت و تاریخ دستگاه	تایید	تایید	

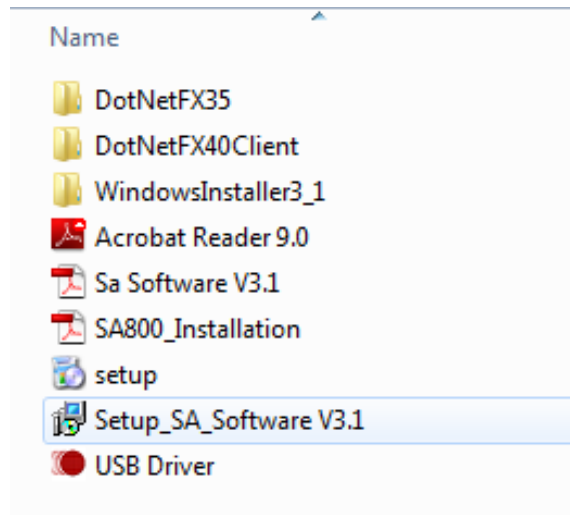
آخرین ستون پیام: (2) pixel ≈ (0) mm	تعداد حدودی چاپ	جابجایی آیتمها	موقعیت نشانگر ماوس
آیتمهای موجود در صفحه	تعداد چاپ کارتریج: 0		Pixel mm
	تعداد پیکسل پیام: 0		X : 1256 ≈ 104
			Y : 11 ≈ 0

50 mm

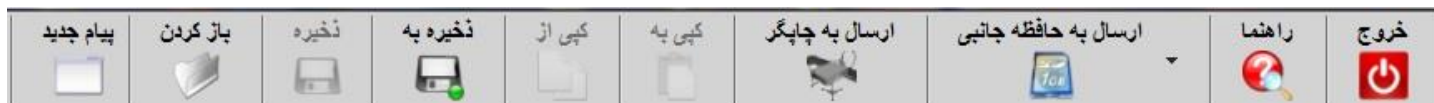
SA805,SA810-V3.1

طریقه نصب نرم افزار:

پس از نصب قفل سخت افزار می‌توانید نرم افزار را نصب نمایید ، برای اینکار ابتدا CD نرم افزار را در درایو مخصوص CD قرار دهید و فایل **Setup_SA_Software V3.1.exe** را اجرا نمایید



نوار ابزار فرمانها :



این بخش شامل کلیدهای زیر میباشد :

- **پیام جدید :** که با فشردن این کلید یک صفحه خالی برای طراحی پیام جدید ایجاد میشود.
- **باز کردن پیام :** با فشردن این کلید صفحه دیگری جهت باز کردن یکی از پیامهای موجود ، که قبلا طراحی شده باز میگردد .
- **ذخیره :** پس از اینکه پیامی طراحی و یا در آن تغییراتی اعمال شد برای ذخیره سازی آن باید از این کلید استفاده گردد.
- **ذخیره به :** با استفاده از این گزینه یک کپی از پیام فعلی را به پیام شماره دیگری منتقل میکنیم.
- **کپی از (Copy):** کپی کردن یک آیتم دلخواه به حافظه.
- **کپی به (Paste):** آوردن یک آیتم کپی شده در حافظه به بخش طراحی.
- **ارسال به چاپگر :** در صورتیکه تمایل داشته باشید پیام فعلی از طریق پورت سریال مستقیما به دستگاه ارسال شود باید از این کلید استفاده شود که توضیحات آن در بخش ارتباط سریال خواهد آمد.
- **ارسال به حافظه جانبی :** پس از اینکه پیام طراحی شد ، برای انتقال به چاپگر باید از یک **Micro SD** یا همان رم موبایل و با استفاده از این کلید پیام را به میکرو اس دی منتقل کرد.
- **راهنما :** در صورت فشردن این کلید این فایل راهنما باز خواهد شد.
- **خروج :** برای خارج شدن از محیط نرم افزار استفاده میشود

نوار ابزار طراحی پیام :



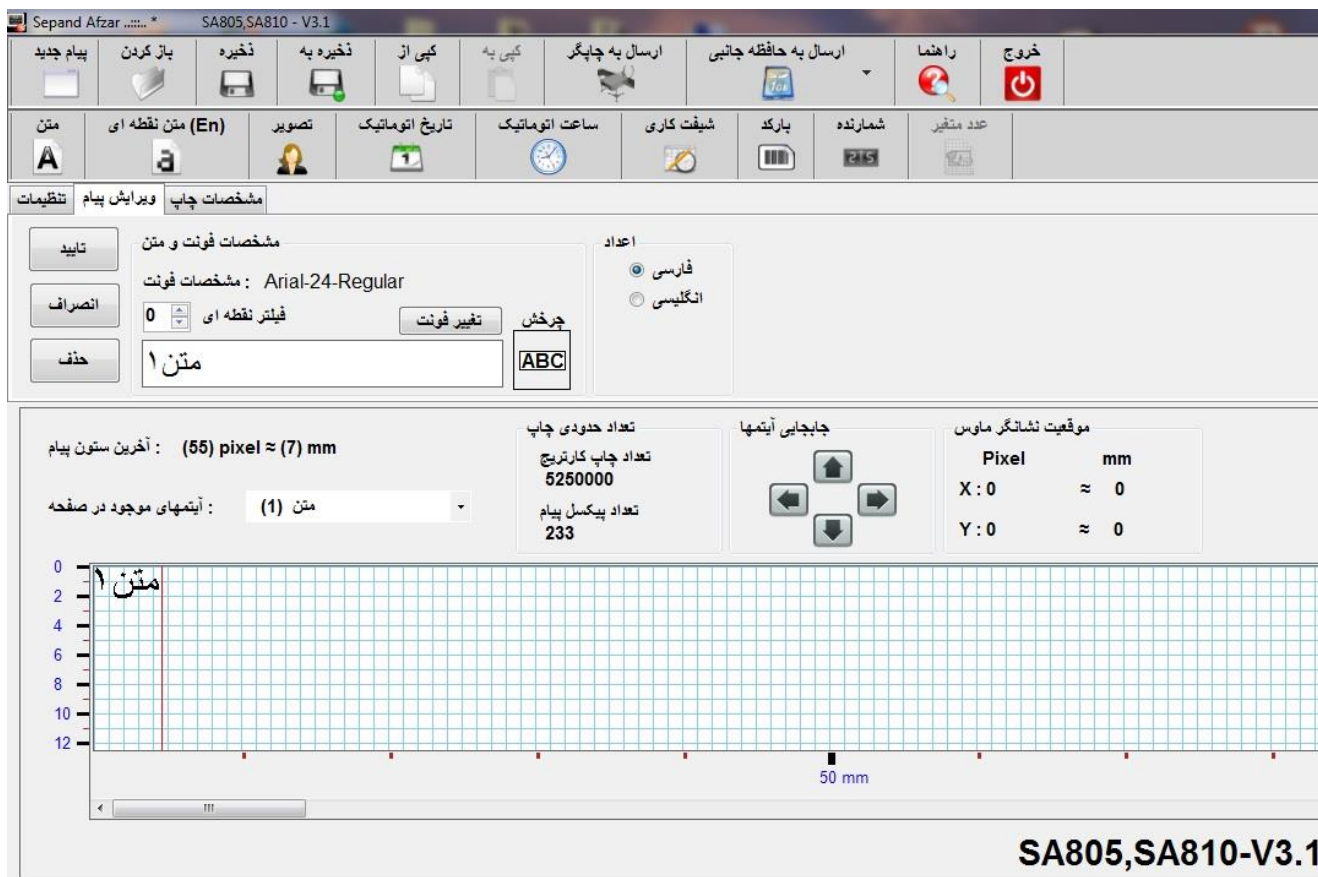
این بخش شامل کلید های زیر میباشد :

متن: (TEXT) :

این ابزار برای ایجاد یک متن ثابت (TEXT) در پیام مورد نظر استفاده میشود و نتیجه آن چاپ متن تایپ شده با همان فونت و اندازه تعیین شده در ویندوز میباشد. با زدن این کلید ، در بخش ویرایش پیام ، قسمتهایی مشخص میشود که شامل : انتخاب فونت ، اندازه فونت ، چرخش ، نمایش اعداد بصورت عربی یا انگلیسی ، فیلتر نقطه ای متن انتخابی (این فیلتر باعث میشود مصرف جوهر تغییر نماید) ، تایید ، کنسل و حذف میباشد.

قسمت پایین طراحی متن نیز شامل :

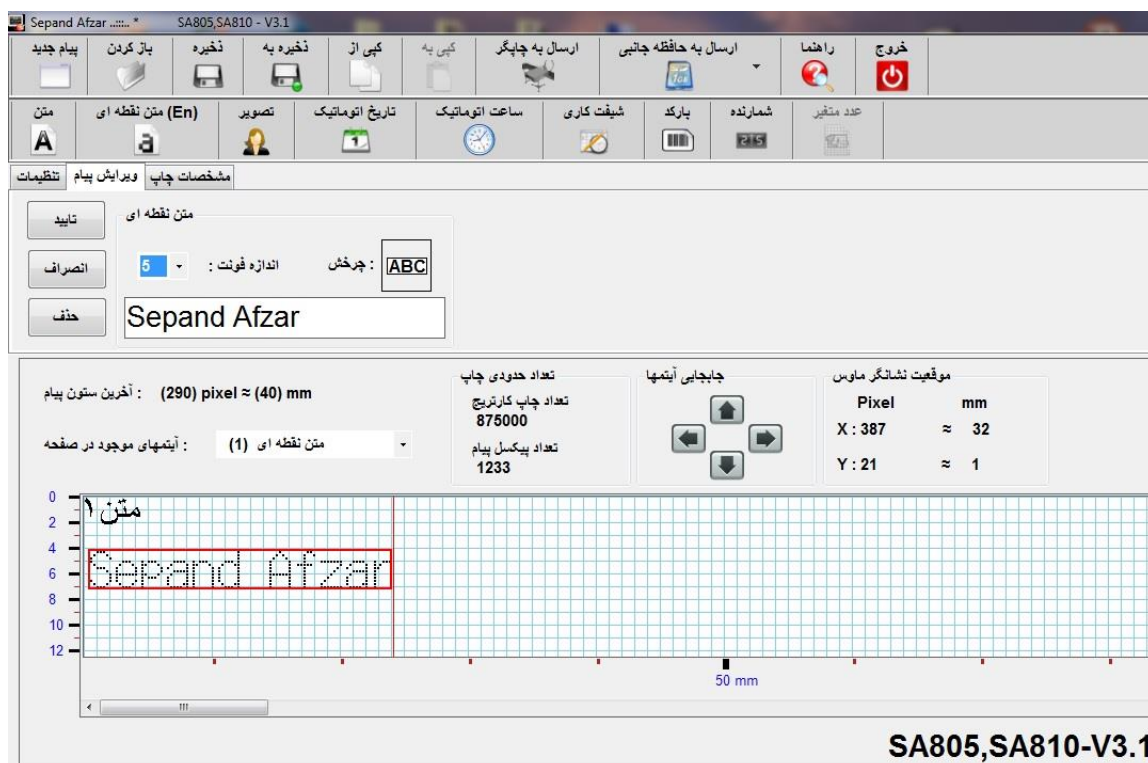
موقعیت تقریبی متن انتخاب شده به میلیمتر و پیکسل ، شماره آیتم انتخابی و نوع آیتم مربوطه ، حدود تقریبی تعداد چاپ (جهت متن انتخابی) ، تعداد پیکسل متن تایپ شده ، کرزر های تغییر موقعیت متن انتخاب شده ، موقعیت تقریبی موس در صفحه طراحی پیام به میلیمتر و پیکسل میباشد.



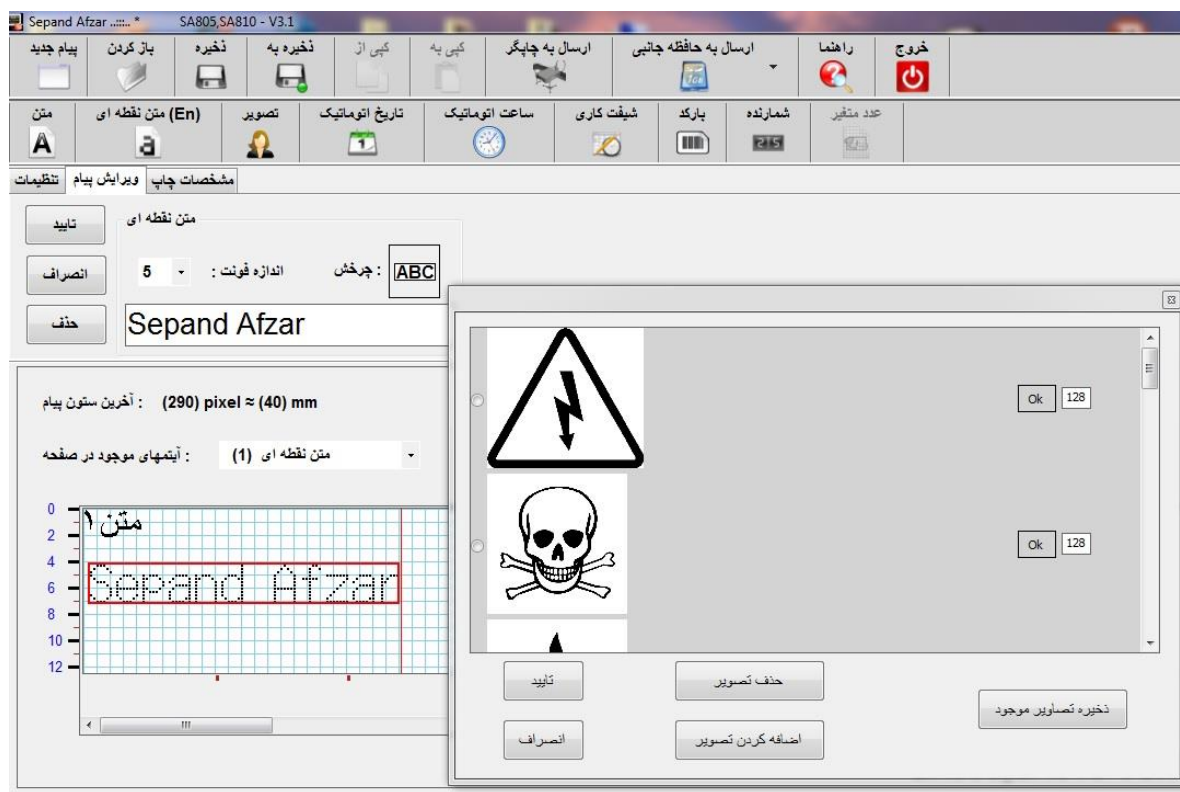
متن نقطه ای : (Dotted Text)

این ابزار برای ایجاد یک متن انگلیسی به صورت نقطه ای و ثابت استفاده میشود.

تذکر : اطلاعات متغیری مانند : تاریخ ، شماره ، ساعت ، شیفت کاری و .. نمیتوانند از جنس متن نقطه ای باشند .



تصویر :



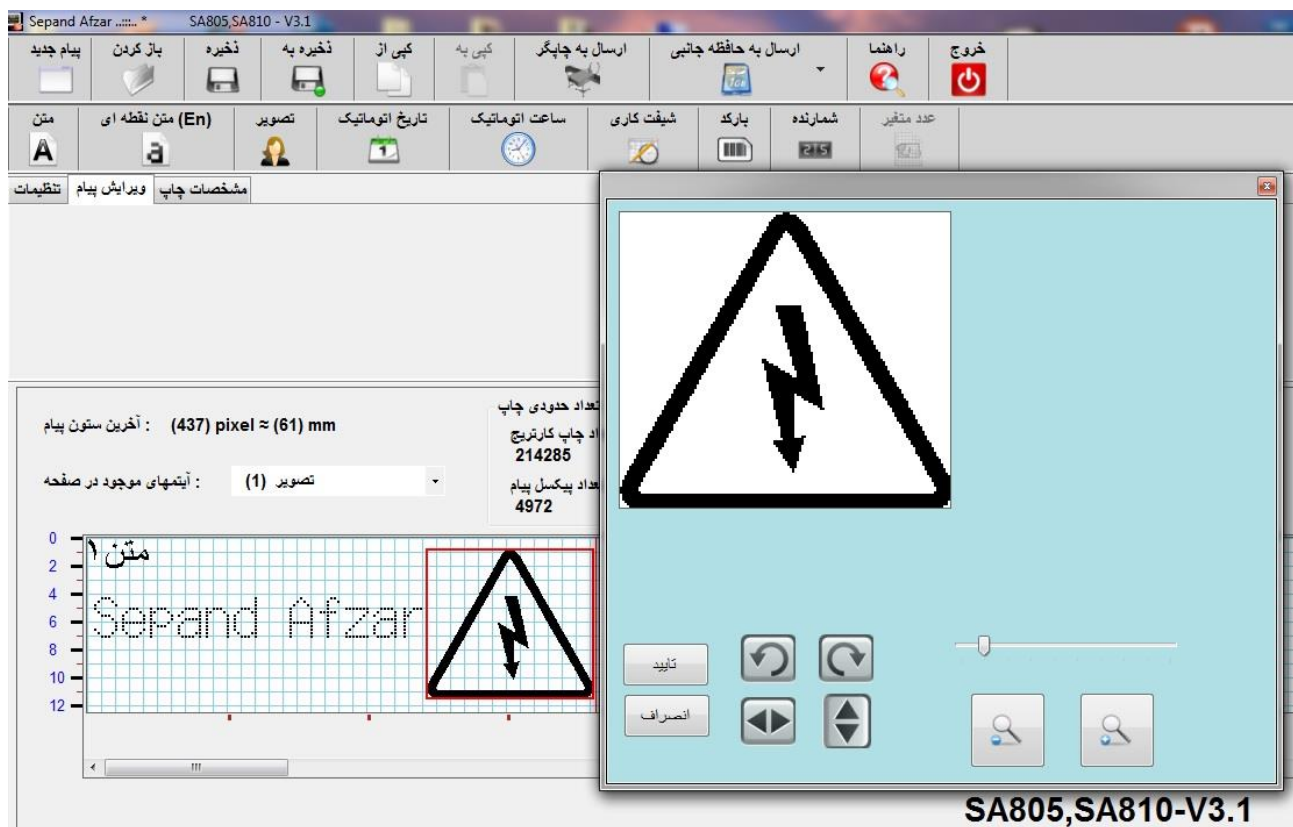
با زدن این کلید پنجره انتخاب تصویر باز میشود

در این صفحه در صورت تمایل میتوانید یک تصویر دلخواه را به مجموعه تصاویر نرم افزار اضافه و یا حذف کنید

در صورتیکه در تصاویر تغییراتی ایجاد نموده باشید و دکمه "ذخیره تصاویر موجود" فشرده نشود ، تغییرات داده شده ذخیره نمیشود

- روی هر تصویر محلی برای تعیین اندازه تصویر وجود دارد (این اندازه برحسب پیکسل میباشد) که پس از ورود اندازه مورد نظر با زدن کلید "OK" آنرا تایید می نمایید.

- پس از اینکه تصویر در محیط طراحی وارد شد با انتخاب تصویر مورد نظر، امکان ویرایش تصویر نیز محیا میباشد و مانند شکل زیر میتوانید با حرکت موس و کلیک چپ بر روی نقطه مورد نظر ویرایشی انجام دهید، عکس را در جهات مختلف بچرخانید و یا روی تصویر زوم انجام دهید

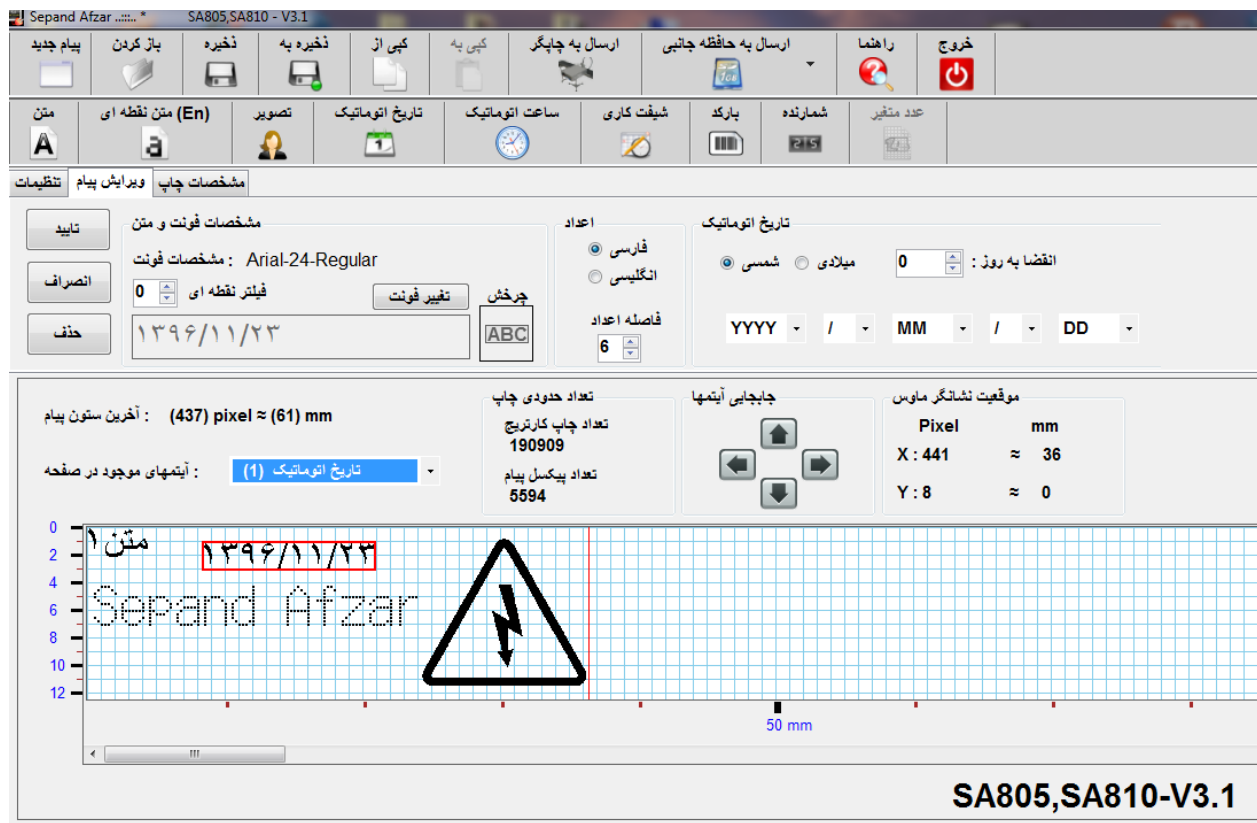


تاریخ اتوماتیک :

در صورتیکه بخواهید در چاپ شما تاریخ به صورت اتوماتیک و مطابق با روز تغییر کند ، از این گزینه استفاده کنید. شما میتوانید تاریخ را بصورت شمسی یا میلادی ، سال را بصورت دو رقمی یا چهار رقمی و حتی نحوه نمایش آن را تغییر و یا در صورت نیاز حذف کنید.

در بخش ویرایش قسمتی به نام اعداد مشاهده میشود ، در این قسمت شما میتوانید مشخص کنید که اعداد در چاپ عربی باشند یا انگلیسی و همچنین فاصله بین اعداد در چاپ چقدر باشد.

در صورتیکه بخواهید تاریخ انقضا در چاپ درج شود میتوانید انقضا را به روز مثلا ۳۶۵ روز ، در بخش مربوطه وارد نمایید .



ساعت اتوماتیک :

در صورت نیاز به ساعت و دقیقه در چاپ داشته باشید ، از گزینه ساعت اتوماتیک استفاده نمایید.

شما میتوانید گزینه های مختلف مربوط به ساعت را تعیین کنید (فاصله بین اعداد نیز قابل تنظیم میباشد)

Sepand Afzar * SA805,SA810 - V3.1

پایز کردن پیام جدید ذخیره به ذخیره به کپی از کپی به ارسال به چاپگر ارسال به حافظه جانبی راهنما خروج

متن متن (En) نقطه ای تصویر تاریخ اتوماتیک ساعت اتوماتیک شیفت کاری بارکد شمارنده عدد متغیر

مشخصات چاپ ویرایش پیام تنظیمات

تایید مشخصات فونت و متن
انصراف
حذف

مشخصات فونت : Arial-24-Regular
فیلتر نقطه ای ۰
تغییر فونت
چرخش ABC

اعداد
فارسی
انگلیسی
فاصله اعداد 6

ساعت اتوماتیک
ساعت دقیقه
H : M

آخرین ستون پیام : (437) pixel ≈ (61) mm
آبجایهای آیتها
موقعیت نشانگر ماوس

تعداد حدودی چاپ
تعداد چاپ کارتریج 181034
تعداد پیکسل پیام 5864

آبجایهای آیتها
X : 310 ≈ 25
Y : 5 ≈ 0

متن ۱۳۹۶/۱۱/۲۳
Sepand Afzar
۱۴:۲۴

50 mm

SA805,SA810-V3.1

شیفت کاری :

چهار شیفت کاری در دستگاه تعبیه شده است که هر کدام دارای ساعت شروع و خاتمه و همچنین علامت مشخصه میباشند. شما میتوانید شیفتها را فعال یا غیر فعال کنید.

Sepand Afzar * SA805,SA810 - V3.1

پایه جدید باز کردن ذخیره به کپی از کپی به ارسال به چاپگر ارسال به حافظه جانبی راهنما خروج

متن متن (En) تصویر تاریخ اتوماتیک ساعت اتوماتیک شیفت کاری بارکد شماره عدد متغیر

تنظیمات ویرایش پیام مشخصات چاپ

تایید انصراف حذف

مشخصات فونت و متن
مشخصات فونت: Arial-24-Regular
فیلتر نقطه ای 0
تغییر فونت
چرخش ABC

اعداد
فارسی
انگلیسی

شیفت کاری
علامت نشاندهنده A
زمان شروع 8:00
زمان پایان 14:00
ردیف 1

آخرین ستون پیام: (437) pixel ≈ (61) mm
آیتمهای موجود در صفحه: شیفت کاری (1)

تعداد حدودی چاپ: 175000
تعداد چاپ کارتریج: 6065

جابجایی آیتمها

موقعیت نشانگر ماوس
Pixel mm
X: 755 ≈ 62
Y: 0 ≈ 0

0 2 4 6 8 10 12

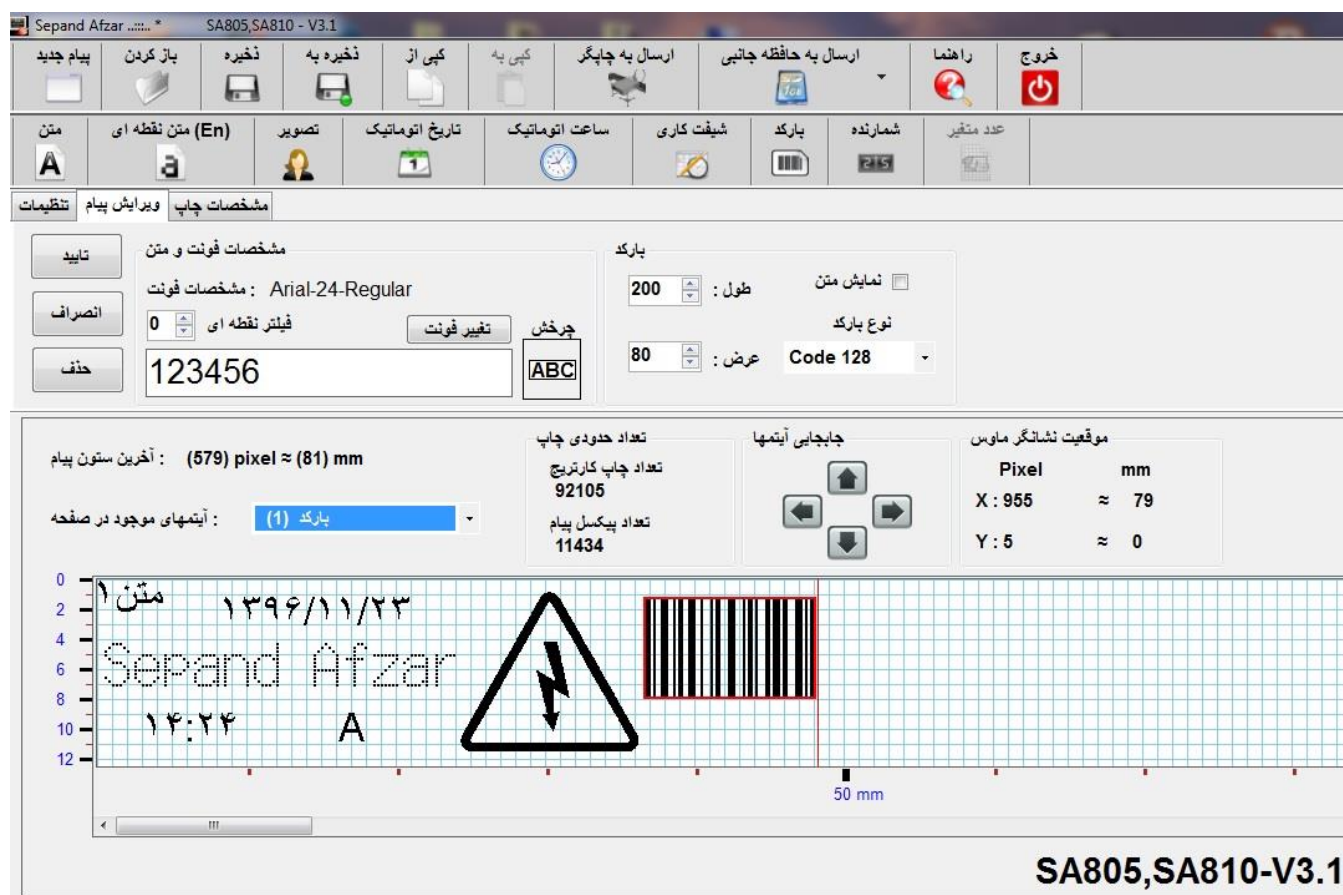
متن ۱۳۹۶/۱۱/۲۳
Sepand Afzar
۱۴:۲۴ A

50 mm

SA805,SA810-V3.1

بارکد :

با فشردن این کلید یک بارکد در صفحه طراحی نمایش داده میشود. این بارکد دارای مشخصاتی است که قابل تنظیم هستند. از جمله تعیین نوع بارکد از لیست موجود ، نمایش و یا عدم نمایش متن بارکد و همچنین ابعاد بارکد (طول و عرض بارکد).



تذکر :

توجه داشته باشید که برای خوانده شدن بارکد بر روی سطح مورد نظر متناسب با بارکد ریدر مورد نظر شما ، میبایستی سطح کاملاً صاف بوده و حتی الامکان سفید باشد

شمارنده :

با زدن این کلید یک شمارنده به آیتماهای موجود در صفحه طراحی اضافه میشود. گزینه های موجود در این قسمت شامل نمایش و یا عدم نمایش صفر های راهنما (صفرهای پشت اعداد) ، مقدار فعلی ، مقدار اولیه ، مقدار نهایی ، پله شمارش ، تعداد تکرار ، صعودی یا نزولی بودن شمارنده قابل تغییر میباشد.

Sepand Afzar SA805,SA810 - V3.1

پایه جدید | باز کردن | ذخیره | ذخیره به | کپی از | کپی به | ارسال به چاپگر | ارسال به حافظه جانبی | راهنما | خروج

متن | متن نقطه ای (En) | تصویر | تاریخ اتوماتیک | ساعت اتوماتیک | شیفت کاری | پارکد | شمارنده | عدد متغیر

تنظیمات | ویرایش پیام | مشخصات چاپ

تایید | مشخصات فونت و متن | انصراف | حذف

مشخصات فونت: Arial-24-Regular

فیلتر نقطه ای: 0

تغییر فونت | چرخش

اعداد: فارسی | انگلیسی

فاصله اعداد: 6

شمارنده: نمایش صفرهای راهنما | پله شمارش: 1 | دفعات تکرار: 1000

مقدار فعلی: 0 | مقدار اولیه: 0 | مقدار نهایی: 999999

شمارنده نزولی | شمارنده صعودی

آخرین ستون پیام: (657) pixel ≈ (91) mm

آیتماهای موجود در صفحه: (1) شمارنده

تعداد حدودی چاپ: 88235

تعداد چاپ کارتریج: 11938

موقعیت نشانگر ماوس: Pixel mm

X: 1392 ≈ 116

Y: 2 ≈ 0

0 2 4 6 8 10 12

متن: ۱۳۹۶/۱۱/۲۳

Sepand Afzar

۱۴:۲۴ A

50 mm

SA805,SA810-V3.1

مشخصات چاپ :

جهت تعیین مشخصات چاپ گزینه های این بخش باید تعیین گردند.

اکثر این مشخصات به جهت حرکت دست اپراتور و سرعت آن وابسته است.

جهت چاپ همان جهت حرکت دست اپراتور میباشد.

تاخیر چاپ که بر حسب میلی ثانیه است ، مشخص کننده میزان تاخیر است که پس از چکاندن ماشه نصب شده بر روی دسته جت پرنتر میباشد ، عملیات چاپ انجام میگردد (دیر یا زود فشردن این ماشه باعث جابجایی موقعیت چاپ بر روی محصول میگردد)

پهنای چاپ که در اصل فاصله بین ستونهای تصویر میباشد و وابسته به سرعت حرکت دست اپراتور میباشد . هر چه سرعت حرکت دست بیشتر باشد این عدد باید کمتر شود تا چاپ از لحاظ کشیدگی یا جمع شدگی نرمال باشد یا به عبارت دیگر شما میتوانید متناسب با محدودیت مکان چاپ و سرعت حرکت دست ، توسط این پارامتر پهنای چاپ مورد نظرتان را تنظیم نمایید .

چاپ پیوسته زمانی بکار برده میشود که شما نیاز داشته باشید ، بر روی محصولتان چندین متن یکسان و با فاصله چاپ گردد که در این صورت میتوانید از چاپ پیوسته استفاده نمایید .

تذکر : در پیامهای خیلی طولانی که طول آن به ۳ متر برسد ، دیگر نمیتوانید از آیتم های متغیر که شامل تاریخ اتوماتیک ، ساعت اتوماتیک ، شیفت کاری و شمارنده هستند استفاده نمایید. کافیست گزینه "چاپ ثابت" را کلیک کرده و چاپ طولانی خود را انجام دهید.

مقدار زاویه (slant value) با این گزینه میتوانید به نوشته خود زاویه دهید و در حقیقت نوشته را کج کنید .

منوی تنظیمات :

در صورتیکه دستگاه چاپگر از طریق پورت سریال به کامپیوتر متصل باشد میتوانید تنظیمات زیر را انجام دهید :

SA805,SA810 - V3.1

پایه جدید باز کردن ذخیره به ذخیره به کپی از کپی به ارسال به چاپگر ارسال به حافظه جانبی راهنما خروج

متن متن (En) تصویر تاریخ اتوماتیک ساعت اتوماتیک شیفت کاری بارکد شمارنده عدد متغیر

تنظیمات مشخصات چاپ ویرایش پیام

تنظیمات مدیر تغییر دستگاه تغییر زبان ارسال سریال

ارسال شماره سریال جوهر تنظیم ساعت و تاریخ دستگاه تایید تایید جستجوی پورت انتخاب پورت سریال : COM1

تعداد حدودی چاپ : 88235
تعداد چاپ کارتریج : 11938
تعداد پیکسل پیام : 11938

موقعیت نشانگر ماوس : X : 176 mm ≈ 14, Y : 9 mm ≈ 0

آخرین ستون پیام : (657) pixel ≈ (91) mm
آیتمهای موجود در صفحه : (1) شمارنده

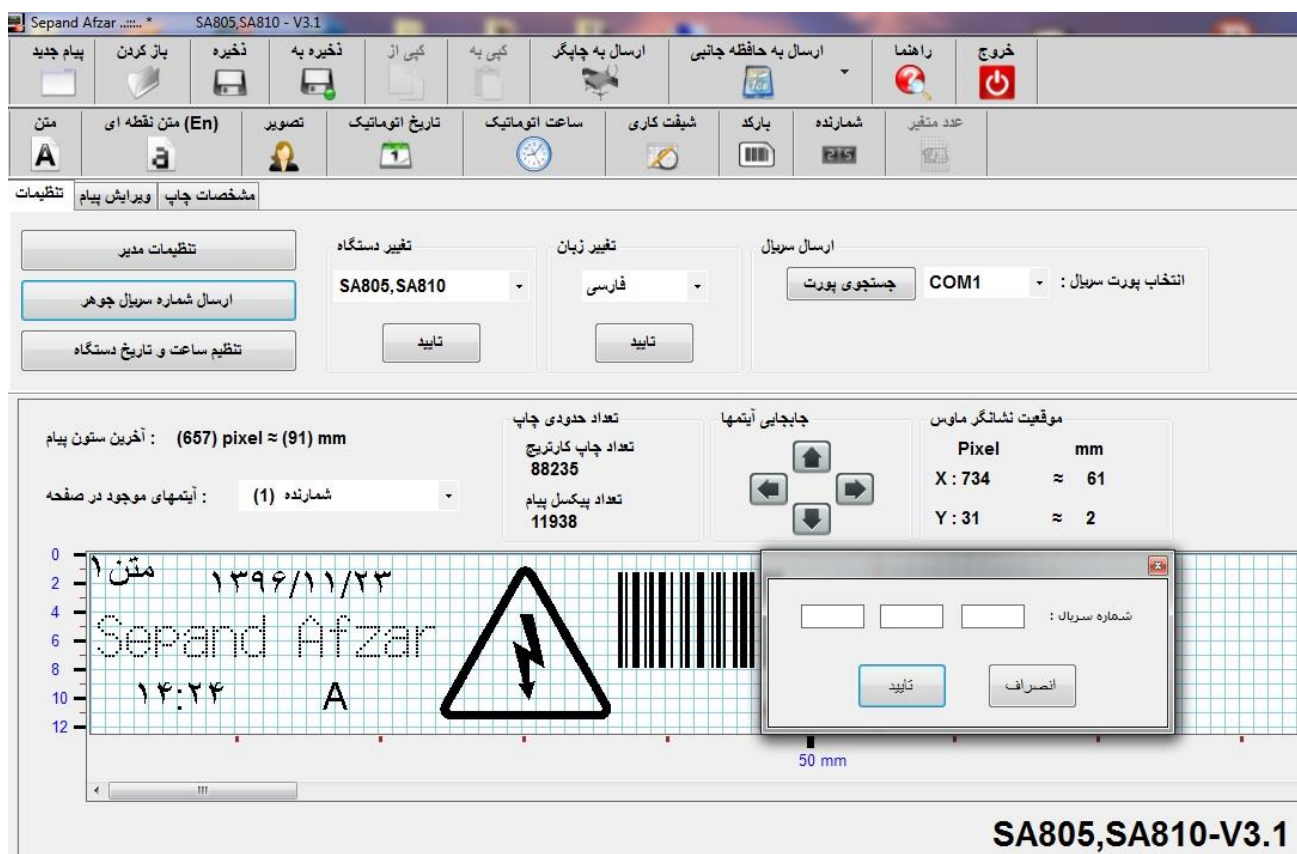
متن ۱ ۱۳۹۶/۱۱/۲۳
Sepand Afzar
۱۴:۲۴ A

50 mm

SA805,SA810-V3.1

تنظیم ساعت و تاریخ : اگر این کلید به طور مستقیم فشرده شود ساعت و تاریخ دستگاه با کامپیوتر تنظیم خواهد شد.

ارسال شماره سریال : پس از کلیک نمودن بر روی دکمه ارسال شماره سریال چاپگر صفحه زیر ظاهر شده که میتوانید از طریق پورت سریال یا از طریق حافظه جانبی شماره سریال آن را منتقل نمایید .



تنظیمات مدیر : در صورت نیاز فقط توسط کارشناس شرکت استفاده میشود (با رمز عبور شرکت)
تغییر زبان : که زبان نرم افزار را تعیین میکند .

طریقه راه اندازی کارتريج :

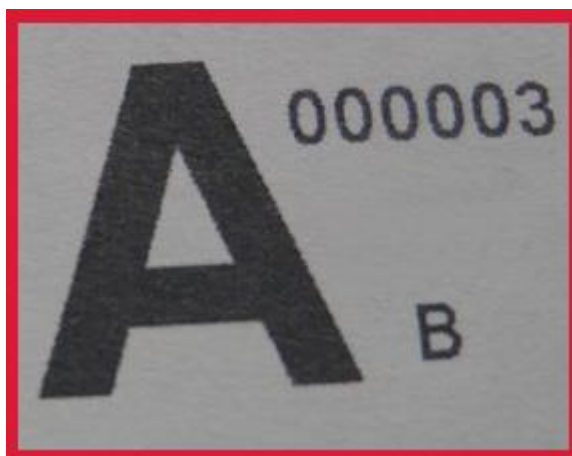
۱- ابتدا کارتريج را از محفظه پلاستيکی نگهداری خود خارج نموده (با فشردن زبانه انتهایی کارتريج)



همانطوریکه در شکل زیر مشاهده میفرمایید پس از خارج نمودن کارت‌تریج از محفظه پلاستیکی خود ، با کشیدن آهسته کارت‌تریج بر روی یک دستمال کاغذی می‌توانید کارت‌تریج را تمیز نموده و آماده به کار نمایید



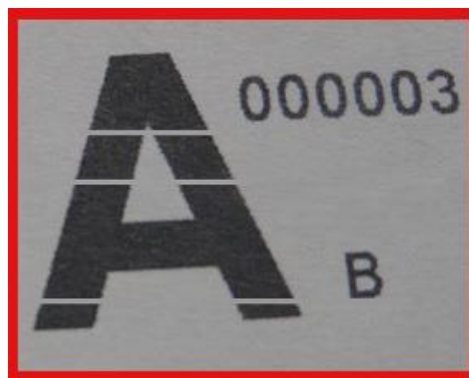
اگر چاپ شما بعد از قرار دادن کارت‌تریج در دستگاه مانند شکل زیر خوانا بود و هیچگونه خطی در چاپ مشاهده نشد ، نشاندهنده سالم بودن و نگهداری صحیح کارت‌تریج میباشد و اینکه تمامی ۳۰۰ نازل کارت‌تریج سالم بوده و دچار هیچگونه خشک شدگی یا خرابی نشده است .



نکات مهم در نگهداری و استفاده از کارتريج :

- ۱- بلافاصله بعد از استفاده از کارتريج در دستگاه ، آنرا در محفظه مخصوص خود جا زده تا از خشک شدن ان جلوگیری شود
- ۲- به هیچ وجه زمانی که دستگاه روشن است کارتريج را وارد یا خارج دستگاه نکنید (زمان جا زدن کارتريج یا خارج نمودن آن دستگاه ميبايستی خاموش باشد)
- ۳- کارتريج را در دمای ۱۰ الی ۲۰ درجه سانتیگراد نگهداری نمایید
- ۴- بازه زمانی استفاده از یک کارتريج ماکزیموم ۶ ماه ميباشد و بعد از آن رفته رفته درصدی از نازلها خشک میشوند.
- ۵- نوک کارتريج که محل قرار گیری نازلها ميباشد با دستمال زیر نباید تمیز گردد ، در اینصورت نازلهای کارتريج دچار آسیب میشوند
- ۶- در زمان جا زدن کارتريج دقت نمایید کارتريج با ملایمت در جای خود قرار گیرد و از جا زدن کارتريج هایی که ضربه فیزیکی خورده خودداری نمایید
- ۷- از جا زدن کارتريج های غیر استاندارد خودداری نمایید ، چون موجب آسیب رساندن به چاپگر میشود (جوهر نا شناخته یا غیر استاندارد به علت متفاوت بودن مشخصات ولتاژ و جریان آن و عدم تطبیق آن با چاپگر باعث معیوب شدن درایور برد چاپگر میگردد و دستگاه نیز از گارانتی خارج میشود)
- ۸- از کارتريجی که قسمت زیرین آن (محل اتصال کارتريج با سوکت الکترونیک) آسیب دیده یا جوهری شده به هیچ وجه استفاده ننمایید

ردیف	نوع عیب	طریقه رفع عیب
۱	امکان ارسال پیام به حافظه خارجی نمیباشد	<p>۱- قفل سخت افزاری و اتصال آن به کامپیوتر را تست نمایید</p> <p>۲- قفل سخت افزاری معیوب شده است</p> <p>۳- Ram reader متصل به کامپیوتر معیوب میباشد</p> <p>۴- حافظه جانبی (Micro SD) معیوب شده</p> <p>۵- کابل متصل شده به چاپگر برای ارسال اطلاعات معیوب شده</p>
۲	LED پشت چاپگر پیوسته چشمک میزند	<p>در اینحالت حافظه جانبی حاوی پیامی نمیباشد (نوع این خطا در چاپ پیام قابل مشاهده است)</p> <p>۱- حافظه جانبی دچار مشکل شده و میبایستی فرمت گردد و مجدداً پیام بر روی آن ریخته شود</p> <p>۲- حافظه جانبی میبایستی کلاس ۶ باشد تا چاپگر قادر به خواندن پیام آن باشد</p> <p>۳- چاپگر درخواست سریال کارتریج را نموده و سریال کارتریج میبایستی به آن ارسال گردد (نوع این خطا در چاپ پیام قابل مشاهده است)</p>
۳	LED چاپگر در زمان روشن شدن چاپگر چشمک نمیزند	باتری چاپگر خالی شده و میبایستی شارژگردد
۴	چاپگر به هیچ وجه چاپی نمیدهد و همه موارد دیگر چاپگر صحیح میباشد	<p>۱- میکرو سوئیچ نصب شده در پشت شاسی فشاری چاپگر معیوب گردیده</p> <p>۲- برد الکترونیک چاپگر معیوب گردیده</p>



چاپ مانند شکل بالا دارای خطوط سفید در نقاط مختلف بود که نشاندهنده گرفتگی نازل یا خشک شدن نازلها در آن منطقه میباشد

۱- اول مطمئن شوید که هیچ گونه آلودگی یا چسبندگی در جلوی نازلها وجود ندارد

۲- با کشیدن نوک کارتریج بر روی یک دستمال خشک و تمیز مانند شکل بالا مجدداً کارتریج را تمیز کنید

۳- میتوانید با تعویض کانال های کارتریج از کانال دیگر آن استفاده نموده و کانال جدید را مجدداً بررسی نمایید

(کانال A و کانال B)

۴- اگر در اینحالت باز در چاپ خطوط سفید دیده شد حتماً کارتریج در آن ناحیه دچار خشک شدگی یا آسیب فیزیکی شده و باید از قسمتهای دیگر آن استفاده نمایید که برای اینکار میتوانید به نرم افزار مراجعه نموده و متون مربوط به پیام را در صفحه طراحی جابه جا نمایید و از نواحی سالم کارتریج استفاده نمایید

۵- مدار زیرین کارتریج آسیب دیده یا جوهری شده

۶- کارتریج چاپگر به اتمام رسیده و میبایستی کارتریج جدیدی بر روی دستگاه نصب گردد

در اینحالت قفل سخت افزار متصل نشده است
 قفل سخت افزاری سوخته و میبایستی تعویض شود
 پورت USB کامپیوتر مشکل دارد یا اینکه کامپیوتر قادر به
 شناسایی پورتهی که قفل به آن متصل است نمیشد

منوهای نرم افزار که در شکل بالا با کادر قرمز مشخص شده غیر فعال میباشند