

راهنمای جامع چاپگر غیر تماسی

(جت پرینتر HP)

سپندافزار مدل : SA800

سپندافزار

WWW.SEPANDAFZAR.COM

فصل ۱)

آشنایی با جت پرنتر مدل SA800----- صفحه ۳

فصل ۲)

راهنمای نصب پایه دستگاه----- صفحه ۴

فصل ۳)

تجهیزات همراه دستگاه----- صفحه ۶

فصل ۴)

راهنمای نرم افزار ویندوز----- صفحه ۹

فصل ۵)

راهنمای نمایشگر دستگاه (صفحه لمسی)----- صفحه ۲۱

فصل ۶)

راهنمای تعمیرات ، سرویس و نگهداری----- صفحه ۴۱

آشنایی با جت پرینتر مدل SA800

جت پرینتر مدل SA800 (غیر تماسی) با کارتریج HP و کنترلر میکروپروسسوری با مشخصات زیر :

- ۱- دارای سیستم جوهر افشان با تکنولوژی HP
- ۲- دارای نرم افزار تحت ویندوز با منوهای فارسی و بسیار راحت
- ۳- قابلیت چاپ لاتین یا فارسی
- ۴- تاریخ اتوماتیک
- ۵- شیفتر کاری
- ۶- شمارنده محصول یا کانتر
- ۷- ساعت و دقیقه
- ۸- بارکد و
- ۹- دارای صفحه نمایشگر لمسی (Touch Screen)
- ۱۰- مجهز به منوی انتخاب پیام و تنظیمات آن متناسب با خط تولید
- ۱۱- دارای درگاه ارتباط سریال جهت ارسال شکل یا لوگو یا پیغام مربوطه به حافظه درونی آن
- ۱۲- با رزولیشن 300 DPI
- ۱۳- قابلیت چاپ تا ارتفاع ۱۲ میلیمتر
- ۱۴- فاصله هد تا محصول بین ۱ الی ۵ میلیمتر
- ۱۵- قابلیت چاپ تا سرعت ۴۵ متر در دقیقه
- ۱۶- قابل برنامه ریزی توسط کامپیوتر و تحت ویندوز ، بطوریکه به راحتی اطلاعات تایپ شده در کامپیوتر قابل انتقال به یک RAM موبایل (حافظه SD RAM) بوده و به تبع آن قابل انتقال به چاپگر
- ۱۷- مناسب برای سطوح نفوذ پذیر همچون کاغذ و مقوا .
- ۱۸- مجهز به کارتریج جوهر HP (سهولت در تعویض یا عدم آلودگی جوهر)
- ۱۹- سیستم نیاز به برق ۲۲۰ ولت و یک UPS با مشخصات روبرو دارد : Off Line ، شبه سینوسی با تحمل بار ۵۰ وات به مدت ده دقیقه
- ۲۰- راحتی در سرویس و نگهداری

فصل ۲ :

راهنمای مونتاژ پایه و نصب دستگاه

البته این دستگاه به شکل های مختلفی بر اساس نوع دستگاه قابل نصب میباشد ، در زیر یکی از انواع آن که پر کاربرد تر میباشد (نصب بر روی دستگاه کارتن چسب زن) توضیح داده شده است. همانطوریکه در شکل زیر مشخص است پایه دستگاه از سه بازو تشکیل شده است . که با چند مفصل و پایه به هم وصل میشوند .



پیچهای موجود بر روی مفصل ها برای تنظیم ارتفاع و موقعیت دستگاه میباشند.



جهت نگهداری و عدم سقوط دستگاه در قسمت زیرین پایه ، قطعه ای با سه سوراخ تعبیه شده است که میبایستی بر روی بدنه دستگاه و جای مناسبی محکم وصل شود .



همانطور که در زیر میبینید یک قطعه آلومینیومی به هد و یکی از بازوها متصل است . این قطعه دارای یک سیستم خاص (دارای شفت و فنر) میباشد که باعث میشود هد چاپگر حرکت بدون تنش داشته باشد و اگر هد به جسمی برخورد نماید ، به آرامی و بصورت کشویی حرکت نموده و از صدمه دیدن آن جلوگیری میشود.



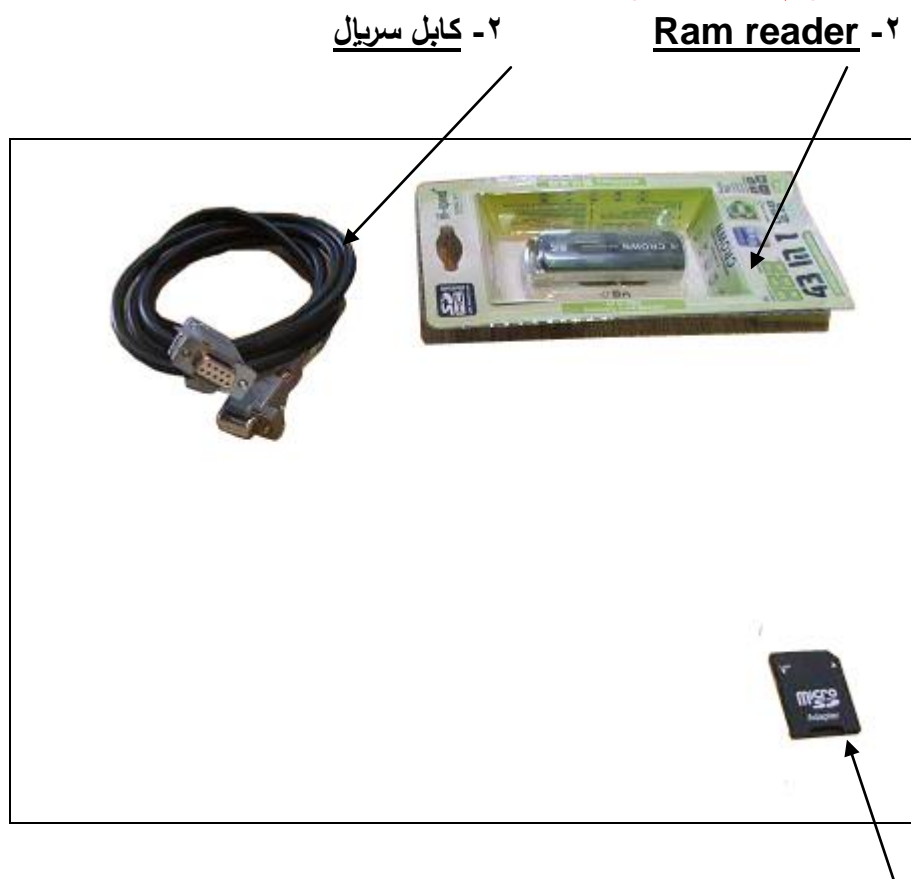
همانطوریکه در شکل های بالا مشخص است جت پرنتر در نهایت میبایستی بر روی دستگاه مورد نظرمونتاژ شود (در اینجا فرض ما دستگاه کارتن چسب زن میباشد) و ارتفاع آن نیز با گل پیچ تعبیه شده بر روی آن تنظیم و محکم میگردد . البته میتوان این پرنتر را در جهت های مختلف بر حسب نیاز مونتاژ کرد .

فصل ۳ :

تجهيزات همراه دستگاه

- ۱- جعبه الکترونیک : همان کنترولر هد پرینتر میباشد که صفحه نمایشگر لمسی نیز بر روی آن تعبیه شده است .
- ۲- Ram reader : وسیله ای جهت خواندن اطلاعات یا نوشتن اطلاعات بر روی میکرو SD دستگاه میباشد .
- ۳- کابل سریال : کابل رابط بین پورت سریال کامپیوتر با دستگاه جهت انتقال اطلاعات به چاپگر میباشد .
- ۴- میکرو SD : یا همان حافظه موبایل که وظیفه آن انتقال اطلاعات از کامپیوتر به چاپگر میباشد

عکس تعویض شود



۲- کابل سریال

۲- Ram reader

۳- میکرو SD (رم موبایل)

۴- قفل سخت افزار

۵- سی دی نرم افزار



۴- قفل سخت افزاری : این قفل مربوط به نرم افزار کامپیوتر میباشد و میبایستی به یکی از پورتهای **USB** کامپیوتر متصل گردد . (در حفظ آن کوشا باشید)

۵- سی دی نرم افزار : این سی دی شامل نرم افزار و راهنمای کامل دستگاه میباشد که میبایستی بر روی کامپیوتر شما نصب گردد .



۷- کابل برق

۶- چشم محصول (فتوسل)

۶- چشم محصول : چشم الکترونیکی (فتوسل) میباشد که محصول را تشخیص و فرمان چاپ را به چاپگر صادر میکند .

۷- کابل برق : این کابل برق ۲۲۰ ولت را به چاپگر منتقل میکند .

فصل ۴ :

راهنمای نرم افزار ویندوز :

- طریقه نصب نرم افزار و قفل سخت افزاری آن :
- پس از گذاشتن سی دی در کامپیوتر نرم افزار بطور اتوماتیک شروع به نصب میکند.
 - پس از نصب نرم افزار قفل سخت افزاری را نیز به کامپیوتر متصل نمایید (پورت USB)

سی دی نرم افزار

قفل سخت افزار



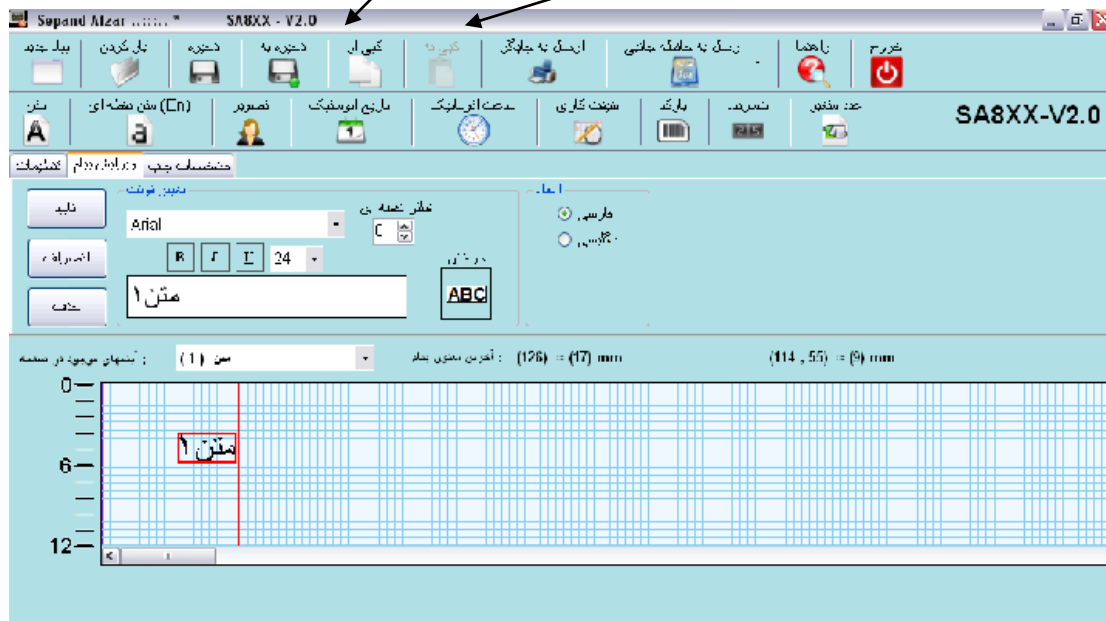
قفل سخت افزاری : این قفل مربوط به نرم افزار کامپیوتر میباشد و میبایستی به یکی از پورتهای **USB** کامپیوتر متصل گردد .

در صورتیکه این قفل به کامپیوتر متصل نباشد در زمان اجرای نرم افزار پیغام زیر ظاهر میشود و پس از **OK** نمودن این پنجره منوهای ارسال به حافظه جانبی و ارسال به چاپگر مانند شکل زیر غیر فعال میگردد (یعنی نرم افزار فقط بصورت نمایشی اجرا گردیده و قادر به انتقال اطلاعات نمیشود)

تذکر : همواره در حفظ و نگهداری این قفل سخت افزاری دقت لازم را به انجام برسانید .



منو ارسال به حافظه جانبی و ارسال به چاپگر که غیر فعال میباشند

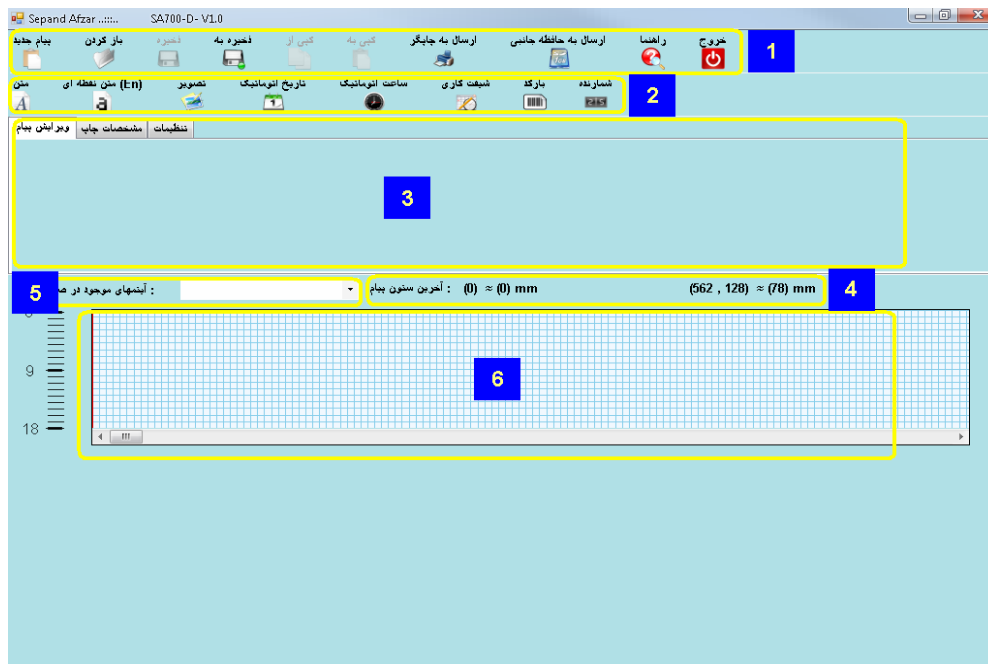


سی دی نرم افزار : این سی دی شامل نرم افزار و راهنمای کامل دستگاه میباشد که میبایستی بر روی کامپیوتر شما نصب گردد .

پس از نصب نصب نرم افزار بر روی کامپیوتر خود ، نوبت به شرح منوها میرسد که به قرار زیر میباشد :

صفحه اصلی نرم افزار شامل شش بخش است .

- ۱) نوار ابزار فرمانها
 - ۲) نوار ابزار طراحی پیام
 - ۳) بخش مربوط به ویرایش آیتمها ، مشخصات چاپ و تنظیمات
 - ۴) بخش مربوط به موقعیت نشانگر ماوس
 - ۵) تعداد آیتمهای موجود در صفحه
 - ۶) بخش اصلی که مربوط به طراحی پیام و جاگذاری آیتمها میباشد
- توضیحات مربوط به هر قسمت در ادامه به طور کامل ذکر میگردد.



نوار ابزار فرمانها

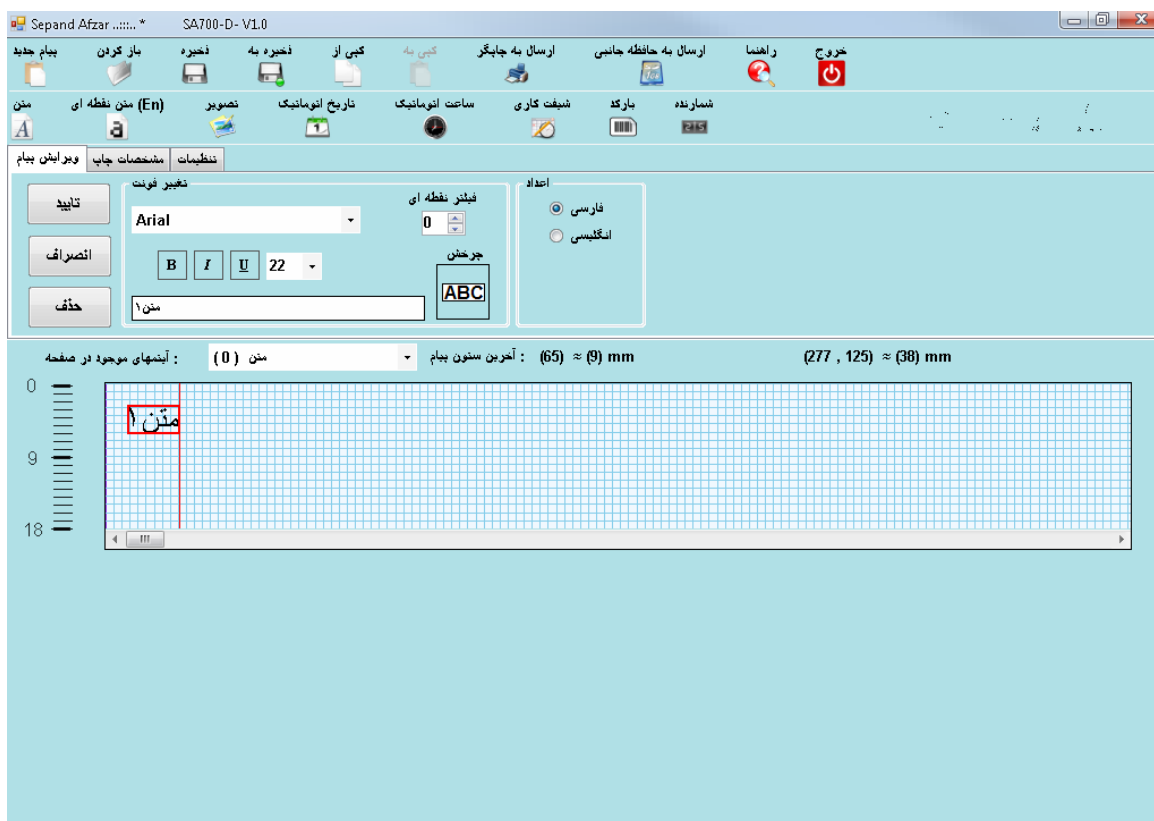
این بخش شامل کلیدهای زیر میباشد

- پیام جدید : که با فشردن این کلید یک صفحه خالی برای طراحی پیام جدید ایجاد میشود.
- باز کردن : با فشردن این کلید صفحه دیگری جهت باز کردن یکی از پیامهای موجود ، که قبلاً طراحی شده باز میگردد . توضیحات مربوط به این صفحه بعداً گفته خواهد شد.
- ذخیره : پس از اینکه پیامی طراحی و یا در آن تغییراتی اعمال شد برای ذخیره سازی آن باید از این کلید استفاده گردد.
- ذخیره به : با استفاده از این گزینه یک کپی از پیام فعلی را به شماره دیگری منتقل میکنیم.
- کپی از (Copy) : کپی کردن یک آیتم دلخواه به حافظه.
- کپی به (Paste) : آوردن یک آیتم کپی شده در حافظه به بخش طراحی.
- ارسال به چاپگر : در صورتیکه تمایل داشته باشید پیام فعلی از طریق پورت سریال مستقیماً به دستگاه ارسال شود باید از این کلید استفاده شود که توضیحات آن در بخش ارتباط سریال خواهد آمد.
- ارسال به حافظه جانبی : پس از اینکه پیام طراحی شد ، برای انتقال به چاپگر باید از یک میکرو SD یا همان رم موبایل و با استفاده از این کلید پیام را به رم موبایل منتقل کرد.
- راهنما : در صورت فشردن این کلید این فایل راهنما باز خواهد شد.
- خروج : برای خارج شدن از محیط نرم افزار استفاده میشود.

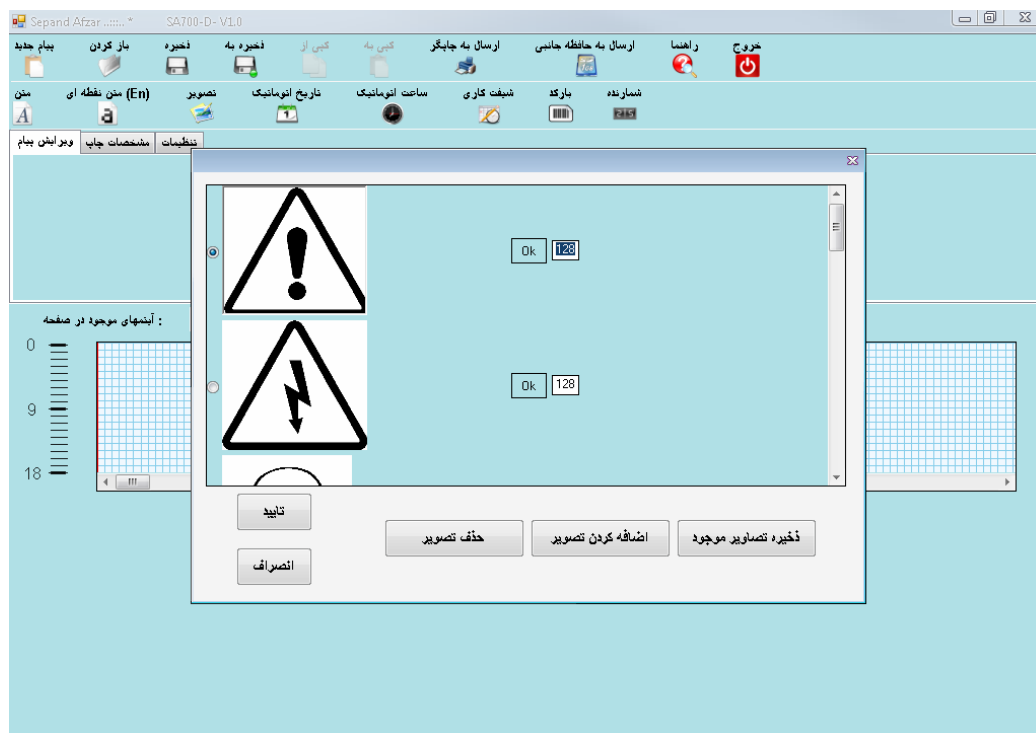


نوار ابزار طراحی پیام

- متن: این ابزار برای ایجاد یک متن ثابت (TEXT) در پیام مورد نظر استفاده میشود و نتیجه آن در چاپ دقیقاً همین متن تایپ شده با همان فونت و اندازه تعیین شده میباشد. با زدن این کلید، در بخش ویرایش پیام، قسمتهایی مشخص میشود که شامل: انتخاب قلم، اندازه، چرخش و ... میباشد.

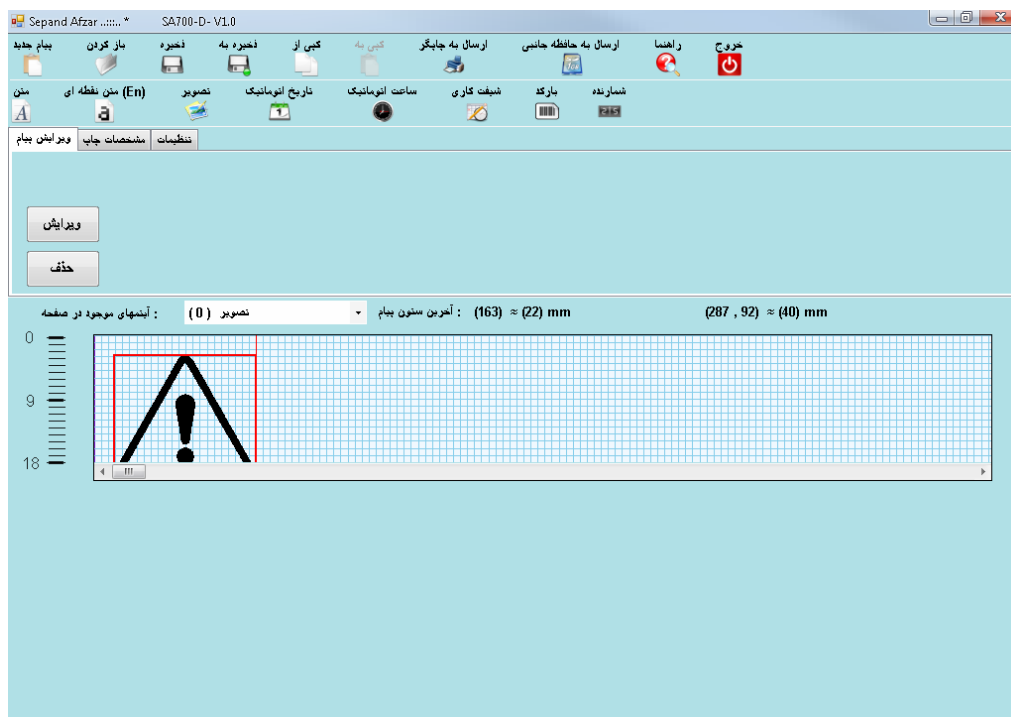


- در ضمن شما همچنین میتوانید تعیین کنید که اعداد در متن تایپ شده شما فارسی باشد یا انگلیسی.
- متن نقطه ای: این ابزار برای ایجاد یک متن انگلیسی به صورت نقطه ای و ثابت استفاده میشود.
- تاریخ، شمارنده و سایر اطلاعات متغیر نمیتوانند از جنس متن نقطه ای باشند.
- تصویر:

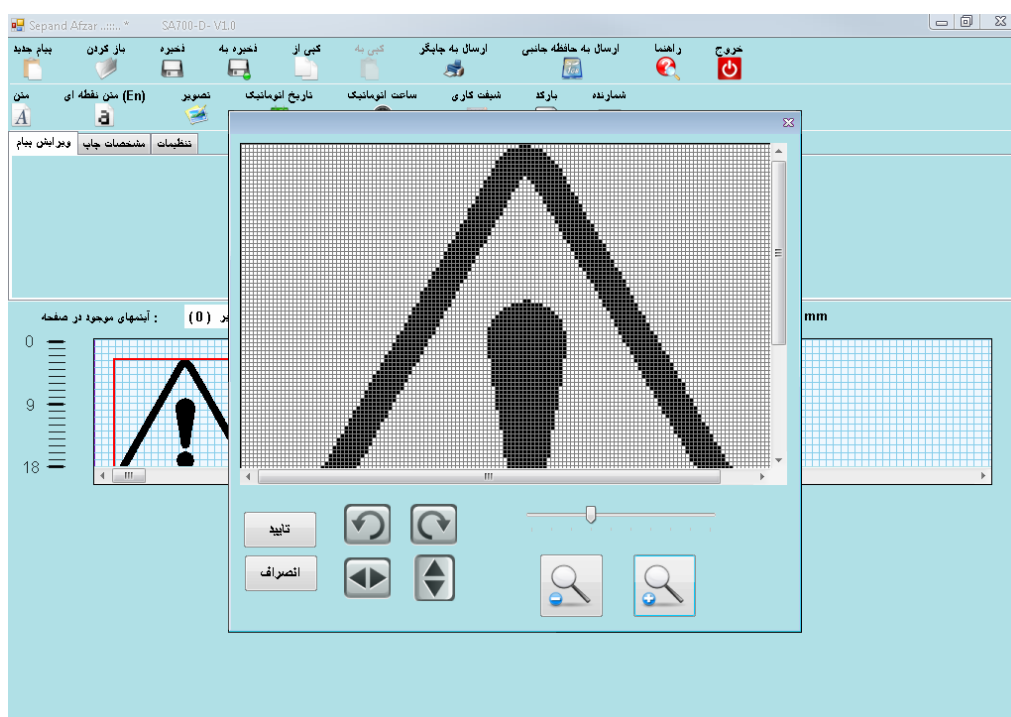


با زدن این کلید پنجره انتخاب تصویر باز میشود.

- در این صفحه در صورت تمایل میتوانید یک تصویر دلخواه را به مجموعه تصاویر نرم افزار اضافه و یا حذف کنید.
- در صورتیکه در تصاویر تغییراتی ایجاد نموده باشید و دکمه "ذخیره تصاویر موجود" فشرده نشود ، تغییرات داده شده ذخیره نمیشود .
- روبروی هر تصویر محلی برای تعیین اندازه تصویر وجود دارد که پس از ورود اندازه مورد نظر با زدن کلید "OK" آنرا تایید می نمایید.



- پس از کلیک کردن روی تصویر دلخواه و زدن کلید "تایید" ، تصویر در صفحه طراحی نمایش داده میشود(مانند شکل بالا)
- در صورت نیاز به ویرایش طبیعتا با زدن کلید ویرایش ، پنجره دیگری باز شده که به شما امکان ویرایش تصویر را میدهد.



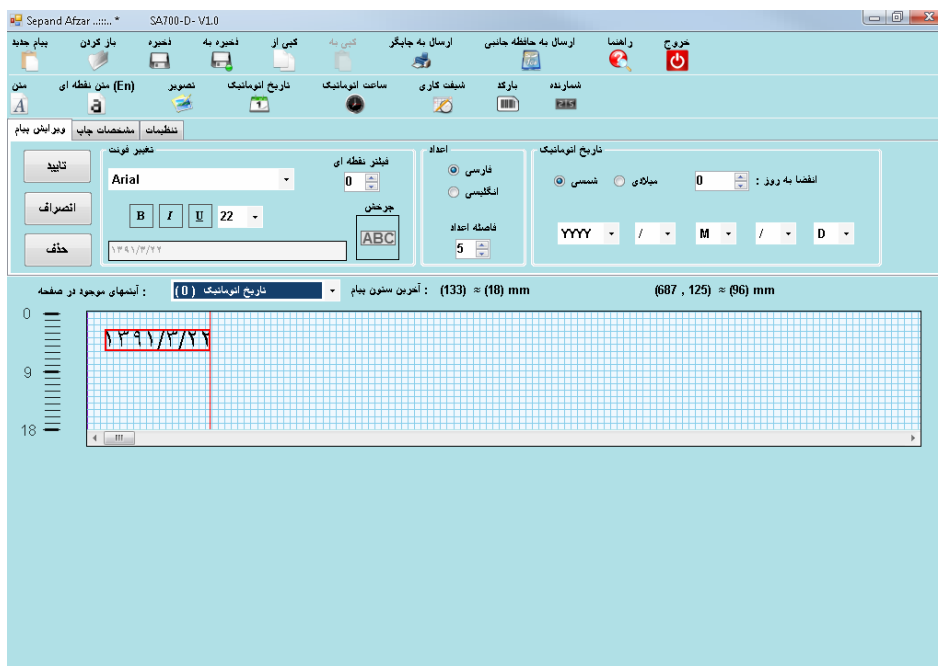
- این صفحه به شما امکان چرخش تصویر ، آینه کردن تصویر در محور افقی و عمودی و ویرایش با ماوس را میدهد. با بزرگنمایی نیز میتوانید دقت ویرایش را بالا ببرید(مانند شکل بالا)

• تاریخ اتوماتیک :

در صورتیکه بخواهید در چاپ شما تاریخ به صورت اتوماتیک و مطابق با روز تغییر کند ، از این گزینه استفاده کنید. شما میتوانید تاریخ را بصورت شمسی یا میلادی ، سال را بصورت دو رقمی یا چهار رقمی و یا موارد دیگر را تغییر و یا در صورت نیاز حذف کنید.

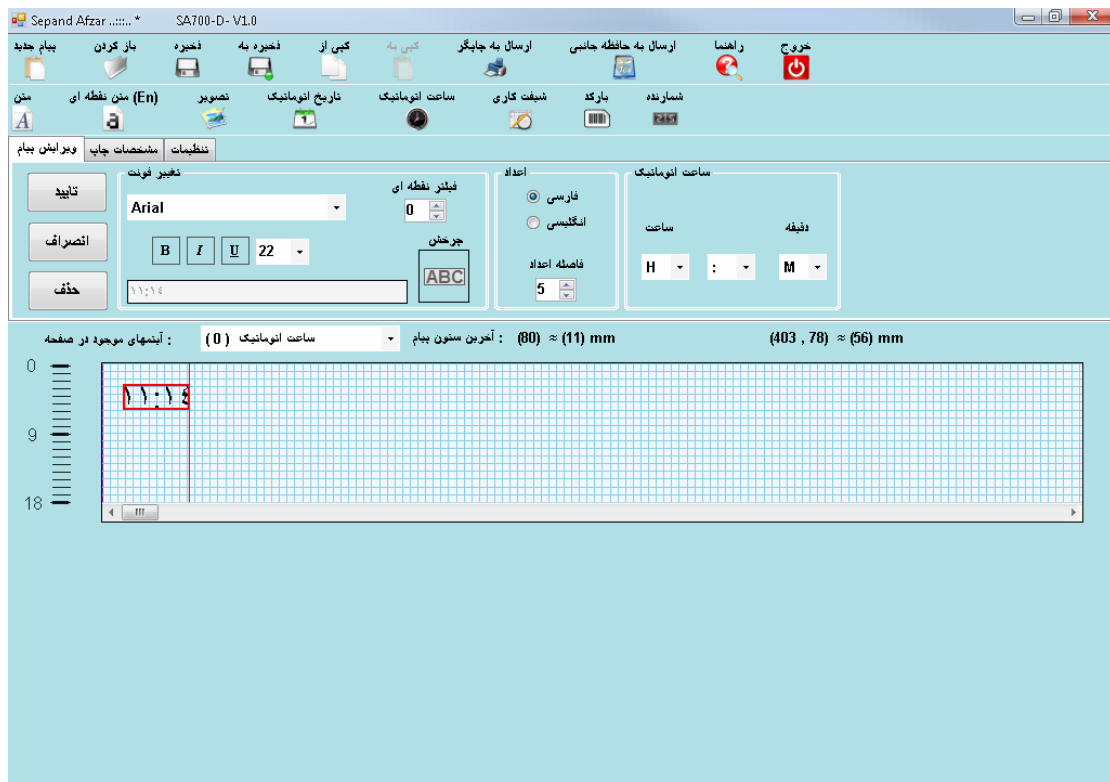
در بخش ویرایش قسمتی به نام اعداد مشاهده میشود ، در این قسمت شما میتوانید مشخص کنید که اعداد در چاپ فارسی باشند یا انگلیسی و همچنین فاصله بین اعداد در چاپ چقدر باشد.

در صورتیکه بخواهید تاریخ انقضا در چاپ درج شود میتوانید انقضا را به روز مثلا ۳۶۵ روز ، در بخش مربوطه وارد نمایید .



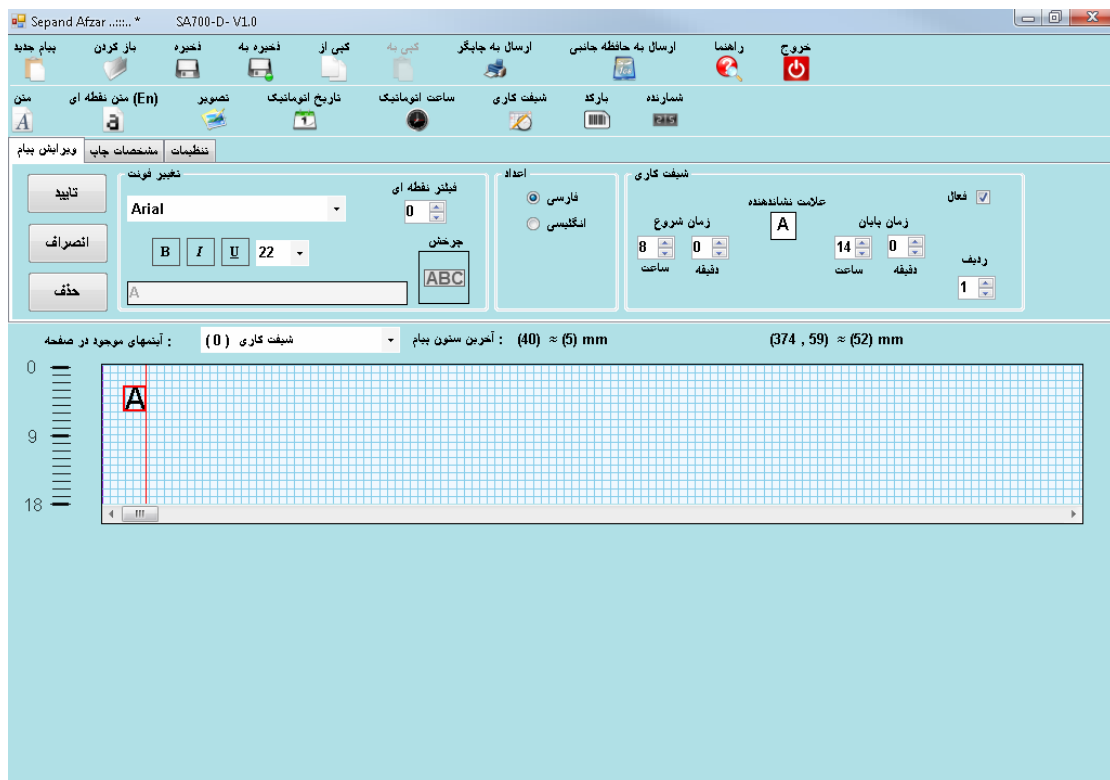
• ساعت اتوماتیک :

در صورت نیاز به ساعت و دقیقه در چاپ ، از گزینه ساعت اتوماتیک استفاده نمایید. شما میتوانید گزینه های مختلف مربوط به ساعت را تعیین کنید (فاصله بین اعداد نیز قابل تنظیم میباشد)



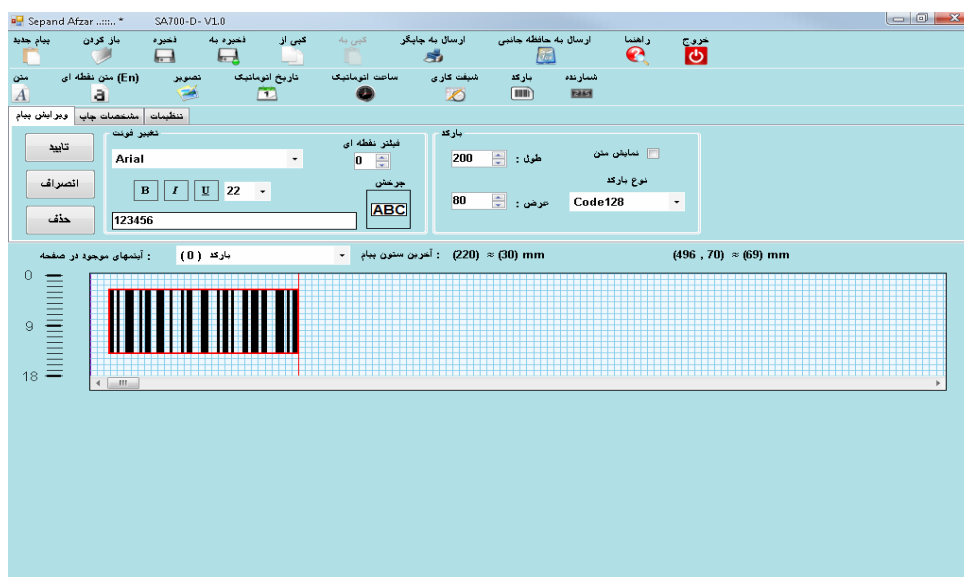
• شیفت کاری :

چهار شیفت کاری در دستگاه تعبیه شده است که هر کدام دارای ساعت شروع و خاتمه و همچنین علامت مشخصه میباشند. شما میتوانید شیفتها را فعال یا غیر فعال کنید.



بارکد :

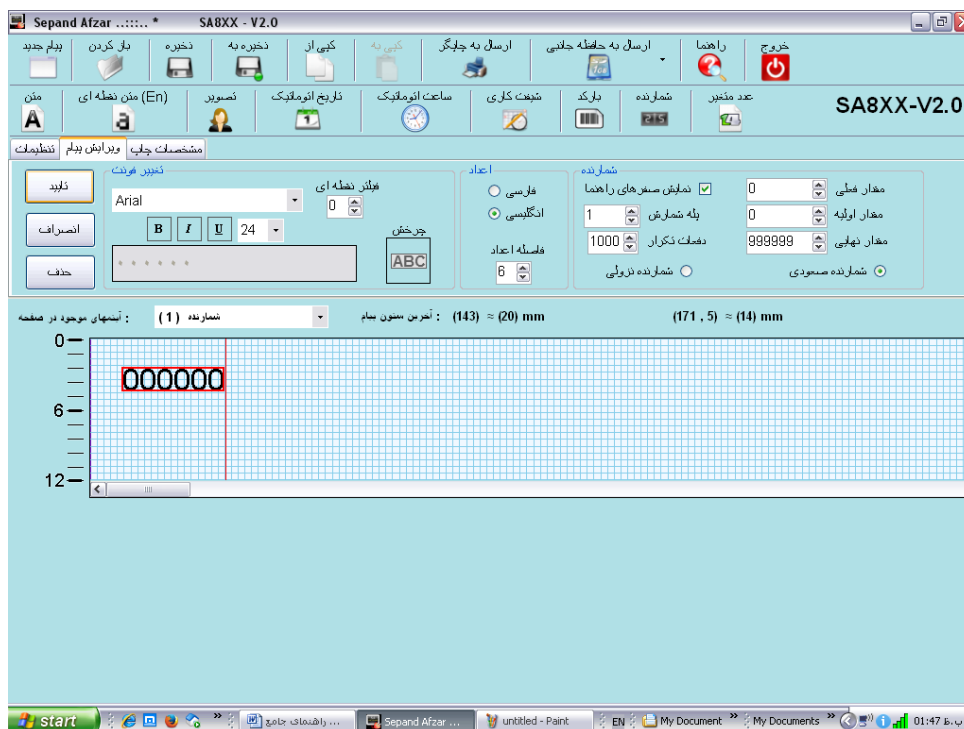
با فشردن این کلید یک بارکد در صفحه طراحی نمایش داده میشود. این بارکد دارای مشخصاتی است که قابل تنظیم هستند. از جمله تعیین نوع بارکد از لیست موجود ، نمایش و یا عدم نمایش متن بارکد و همچنین ابعاد بارکد (طول و عرض بارکد).



توجه داشته باشید که درج بارکد در این دستگاه فقط جهت سطوح کاغذی یا مقوایی که ورنیه یا سلفون نخورده باشند و همچنین کاملاً صاف باشند میسر میباشد .

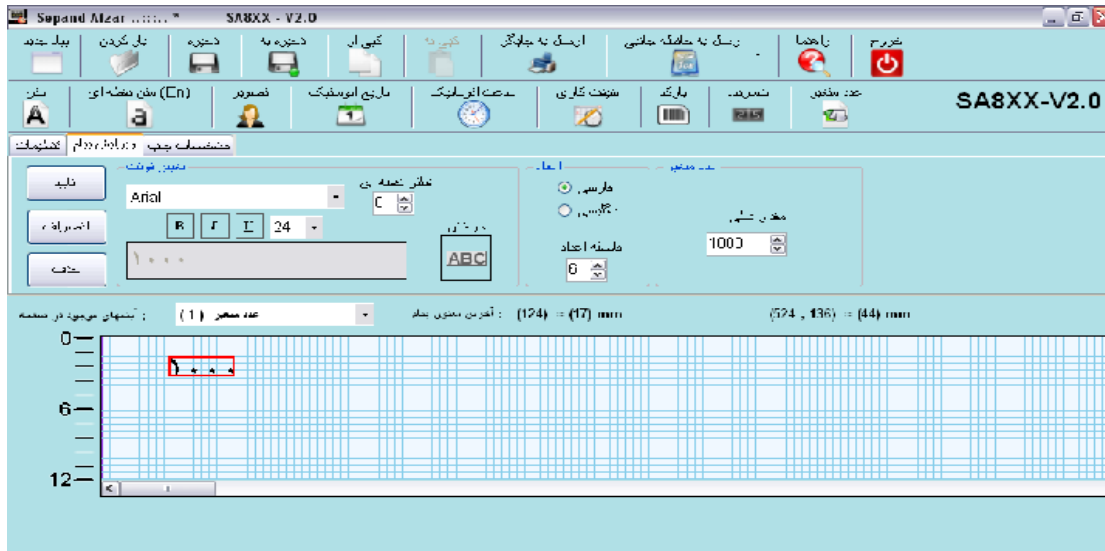
• شمارنده :

با زدن این کلید یک شمارنده به آیتمهای موجود در صفحه طراحی اضافه میشود. گزینه های موجود در این قسمت شامل نمایش و یا عدم نمایش صفر های راهنما (صفرهای پشت اعداد) ، مقدار فعلی ، مقدار اولیه ، مقدار نهایی ، پله شمارش ، تعداد تکرار و صعودی نزولی بودن شمارنده قابل تغییر میباشد.



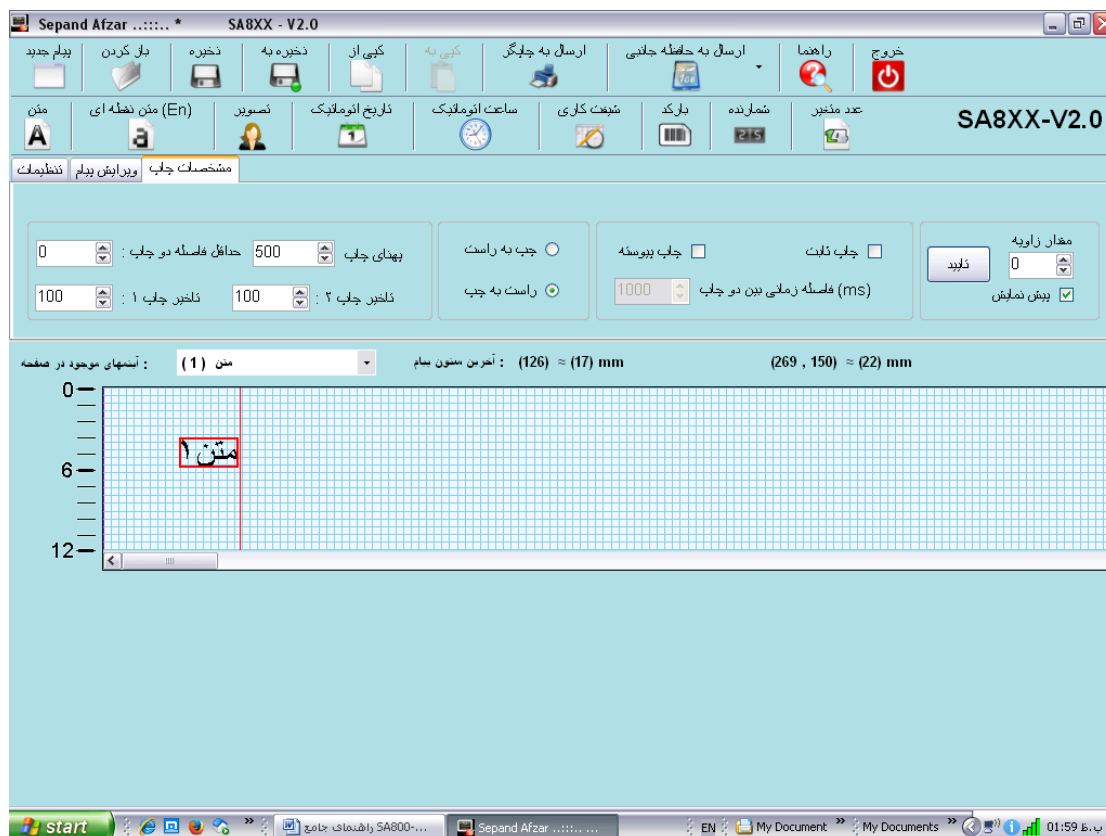
• اعداد متغیر :

در حالتی که بخواهید یک عدد متغیر در پیغام داشته باشید از این گزینه استفاده میکنید. مثلاً قیمت را عدد متغیر تعیین کرده و حال هر گاه بخواهید از طریق LCD میتوانید قیمت را تغییر داده و نیاز به انتقال فایل جدید از کامپیوتر نیست و یا شماره سزیال و غیره.



مشخصات چاپ

جهت تعیین مشخصات چاپ گزینه های این بخش باید تعیین گردند.

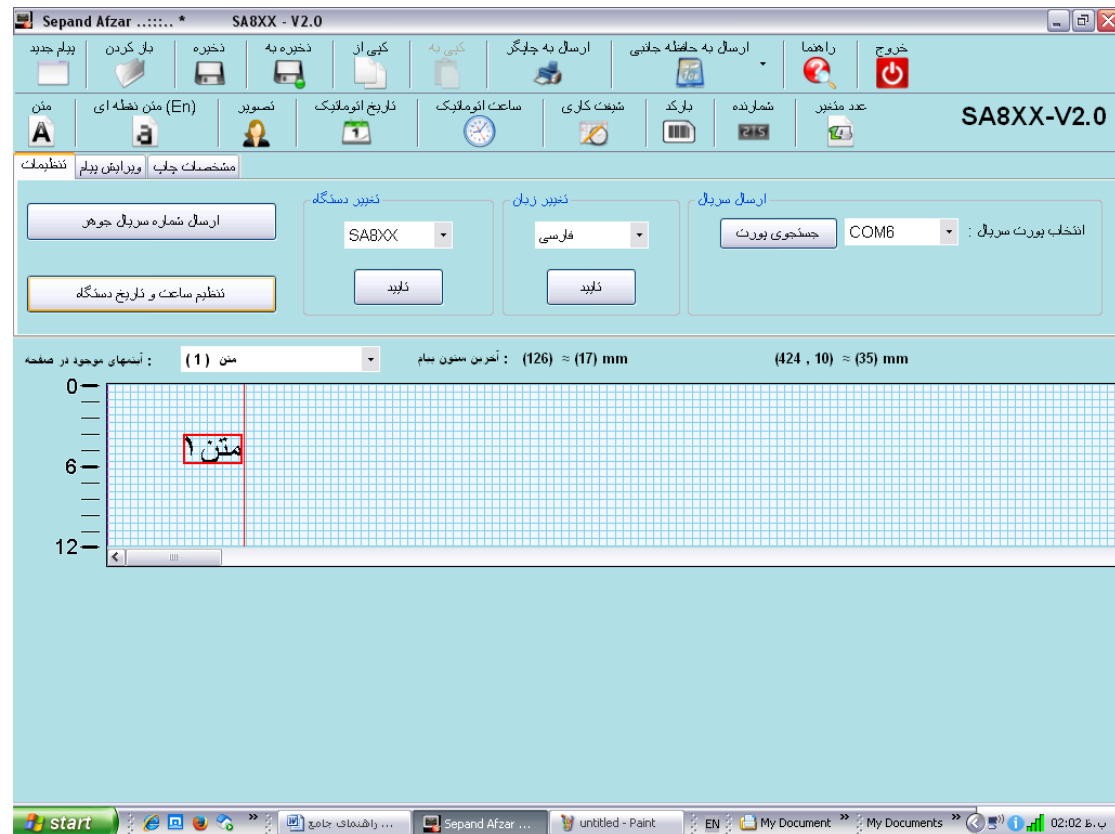


اکثر این مشخصات به جهت حرکت تسمه نقاله و سرعت آن وابسته است.

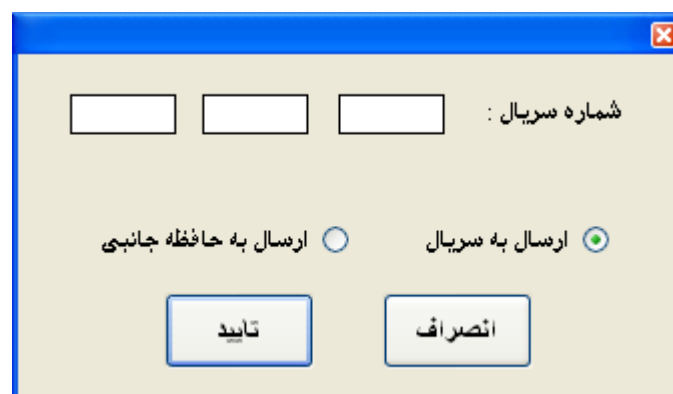
- جهت چاپ همان جهت حرکت تسمه نقاله میباشد.
 - تاخیر چاپ که بر حسب میلی ثانیه است ، مشخص کننده میزان تاخیر است که پس از دیدن چشم محصول ، عملیات چاپ انجام میگردد.
 - پهنای چاپ که در اصل فاصله بین ستونهای تصویر میباشد و وابسته به سرعت تسمه نقاله است . هر چه سرعت تسمه نقاله بیشتر باشد این عدد باید کمتر شود تا چاپ از لحاظ کشیدگی یا جمع شدگی نرمال باشد یا به عبارت دیگر شما میتوانید متناسب با محدودیت مکان چاپ و سرعت حرکت تسمه نقاله ، توسط این پارامتر پهنای چاپ مورد نظرتان را تنظیم نمایید .
 - گاهی اوقات سطح کار دارای پستی و بلندی و یا دارای رنگهای متفاوتی میباشد که ممکن است چشم محصول خطا کرده و چندین مرتبه ببیند و چندین مرتبه نیز چاپ روی یک محصول انجام گیرد. برای جلوگیری از این موضوع میتوانید ، زمانی را با عنوان "حداقل فاصله بین دو چاپ" تعیین کنید تا از این اتفاق جلوگیری شود. این فاصله باید طوری تعیین شود که یک محصول به طور کامل از زیر هد دستگاه خارج شده باشد.
 - گاهی اوقات روی بعضی از محصولات مثلاً یک لوله ۱۰ متری میخواهیم چاپ فرضاً هر یک متر تکرار شود. در این مورد چشم فقط یکبار ببیند و یک چاپ انجام میشود و بقیه لوله خالی میماند. اما شما میتوانید با علامت زدن گزینه "چاپ پیوسته" و تعیین فاصله زمانی بین دو چاپ این مشکل را حل کنید. (در صورتیکه سرعت حرکت لول ثابت باشد)
 - در صورتیکه بخواهید چاپی فرضاً به طول ۳ متر داشته باشید ، دیگر نمیتوانید از آیتم های متغیر که شامل تاریخ اتوماتیک ، ساعت اتوماتیک ، شیفت کاری و شمارنده هستند استفاده نمایید. کفایت گزینه "چاپ ثابت" را کلیک کرده و چاپ طولانی خود را انجام دهید.
 - مقدار زاویه :
- با این گزینه میتوانید به نوشته خود زاویه دهید و در حقیقت نوشته را کج کنید .

- تنظیمات :
- در صورتیکه دستگاه چاپگر از طریق پورت سریال به کامپیوتر متصل باشد میتوانید تنظیمات زیر را انجام دهید :

○ تنظیم ساعت و تاریخ : اگر این کلید به طور مستقیم فشرده شود ساعت و تاریخ دستگاه با کامپیوتر تنظیم خواهد شد.



ارسال شماره سریال : پس از کلیک نمودن بر روی دکمه ارسال شماره سریال چاپگر صفحه زیر ظاهر شده که میتوانید از طریق پورت سریال یا از طریق حافظه جانبی شماره سریال آن را منتقل نمایید . راه حل سوم توسط صفحه نمایشگر لمسی میباشد که در منوهای فصل ۵ توضیح داده شده است.

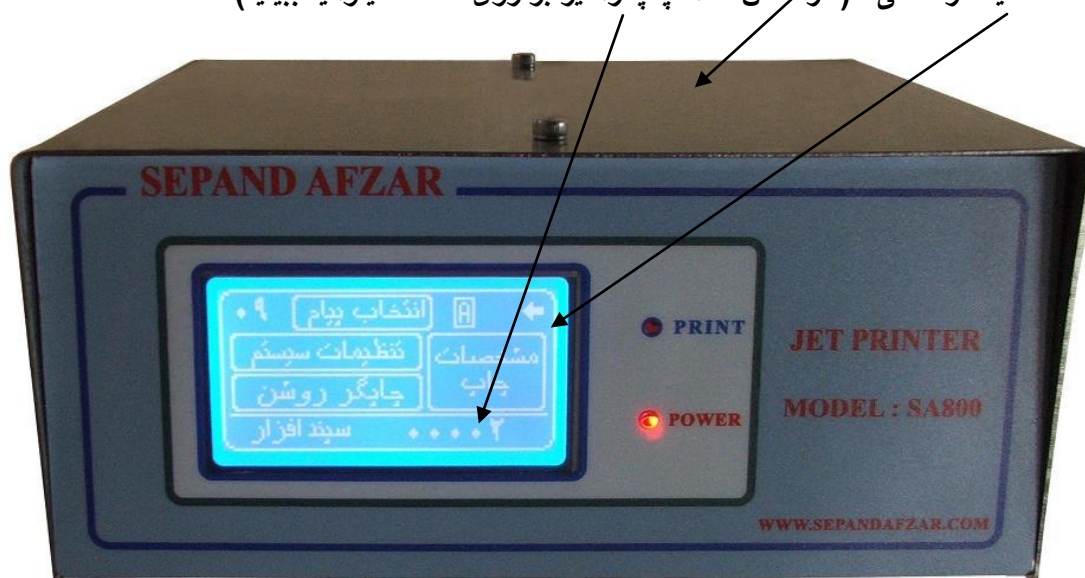


- تنظیمات مدیر : در صورت نیاز فقط توسط کارشناس شرکت استفاده میشود.
- تغییر زبان : که زبان نرم افزار را تعیین میکند . در این نسخه تنها زبانهای فارسی و انگلیسی نرم افزار موجود است.

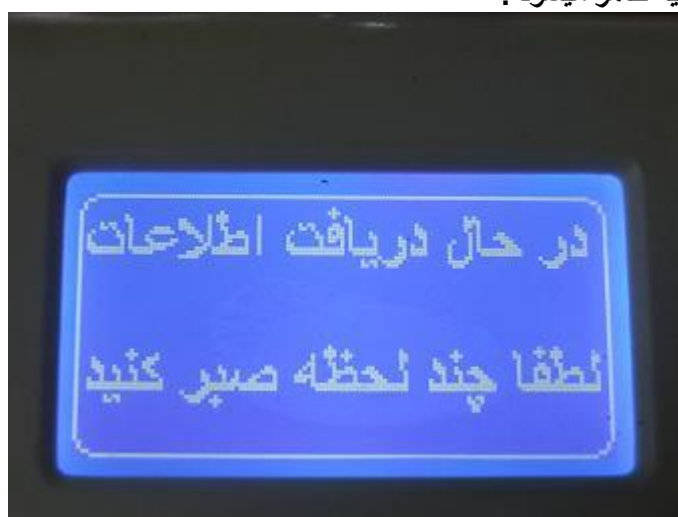
فصل ۵ :

راهنمای نمایشگر دستگاه (صفحه لمسی)

- بر روی جعبه الکترونیک دستگاه یک صفحه نمایشگر لمسی قرار دارد که برای ورود یا تغییر اطلاعات پیامها و ... استفاده میشود.
صفحه نمایشگر لمسی - (در ضمن تعداد چاپ را نیز بر روی صفحه میتوانید ببینید)



زمانیکه دستگاه را روشن مینماییم یا صفحه نمایشگر را به چاپگر متصل مینماییم ، ابتدا صفحه زیر ظاهر میشود .
این صفحه به معنای برقراری ارتباط بین چاپگر و صفحه نمایشگر میباشد و در ابتدای اتصال یا روشن شدن چند ثانیه ظاهر میشود .



منوی اصلی دستگاه زمان روشن کردن چاپگر :
جهت حرکت تسمه نقاله
شماره پیام انتخاب شده



شکل ۱

این منوی اصلی شامل دکمه های زیر میباشد :

- A- انتخاب پیام
- B- مشخصات چاپ
- C- تنظیمات سیستم
- D- چاپگر روشن
- E- سپند افزار (معرفی شرکت با تلفن و سریال دستگاه چاپگر)
- F- شماره آخرین پیام انتخاب شده
- G- فلش گوشه سمت راست صفحه نشانگر جهت حرکت تسمه نقاله میباشد. (در این شکل چپ به راست میباشد)
- H- شمارنده تعداد چاپ

حال به ترتیب به شرح هریک میپردازیم :

A- منوی انتخاب پیام که با فشردن این دکمه منوی زیر ظاهر میشود .
حال شما با فشردن فلش رو به بالا یا فلش رو به پایین میتوانید پیام مورد نظرتان را انتخاب و با فشردن علامت ضرب ، پیام نمایش داده شده را برای چاپ انتخاب نمایید یا انصراف دهید . اگر بر روی شماره پیغام مثلا ۰۱ فشار دهید منوی جدیدی ظاهر میشود و میتوانید شماره پیغام مورد نظر را وارد کنید (همانطور که میدانید دستگاه قابلیت ذخیره ۹۹ پیغام را دارد)



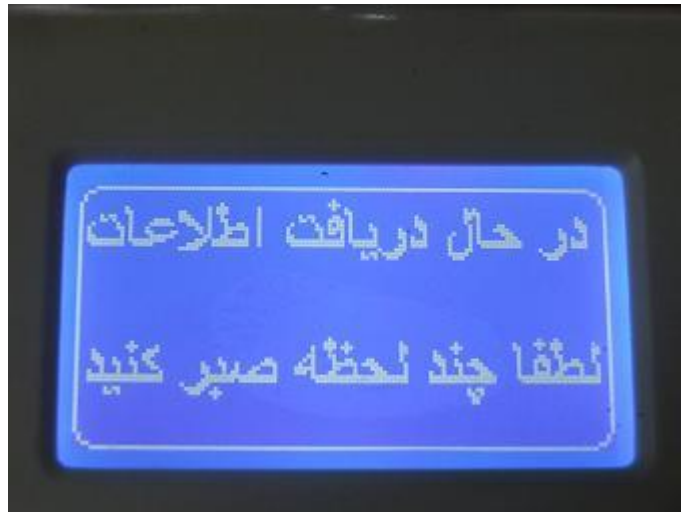
شکل ۳



شکل ۲

طبیعی است که در صورت تایید پیام ، پیام رویت شده با همان شماره آماده چاپ میشود و در صورت انصراف همان پیغام قبلی ، انتخاب خواهد شد .

برای این کار دستگاه مجددا دریافت اطلاعات نموده و شکل زیر (شکل ۵) برای چند ثانیه نمایان میشود .



شکل ۵

B- منوی مشخصات چاپ :



شکل ۶

همانطوریکه می بینید این منو شامل موارد زیر میباشد که به شرح هرکدام جداگانه خواهیم پرداخت .

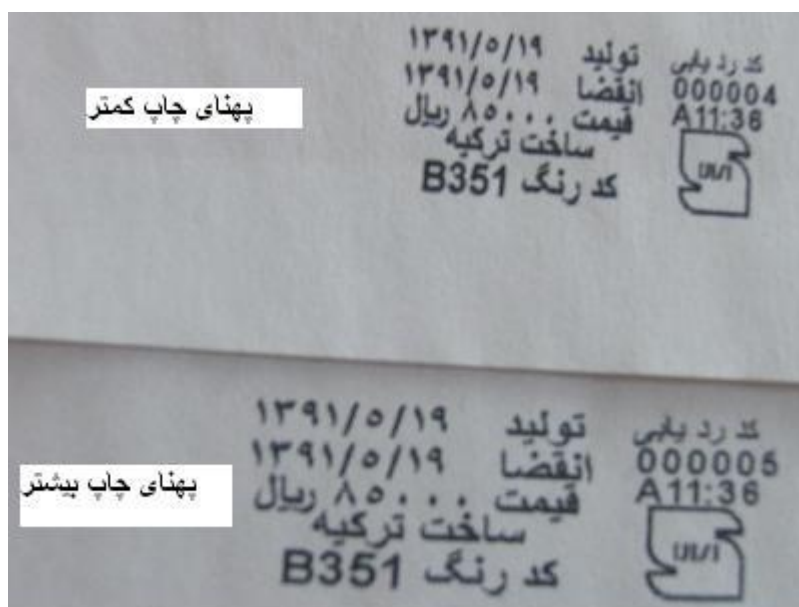
- B-1 منوی پهنای چاپ
- B-2 منوی تاخیر چاپ
- B-3 منوی جهت چاپ
- B-4 فاصله دو چاپ
- B-5 چاپ پیوسته
- B-6 اعداد متغیر
- B-7 شمارنده ها
- B-8 بازگشت

B-1 منوی پهنای چاپ : همانطوریکه از نام آن مشخص است این پارامتر وظیفه اش تعیین پهنای چاپ میباشد و در این منو مقدار مینیموم و ماکزیموم آن نمایش داده شده و همچنین مقدار فعلی نیز مشخص است ، حال اگر نیاز به تغییر مقدار فعلی دارید میتوانید عدد مورد نظر را تایپ و با زدن علامت تایید (تیک) آنرا تایید یا با زدن علامت ضرب انصراف خود را مشخص نمایید .



شکل ۷

پس شما با تغییر مقدار عددی پهنای چاپ در صورتیکه سرعت حرکت تسمه نقاله ثابت باشد خواهید دید که مانند شکل زیر (شکل ۸) پهنای چاپ کم و زیاد خواهد شد .
درضمن یادآور میشویم که پهنای چاپ در واقع پارامتری میباشد که شما با آن میتوانید چاپ مورد نظر را با سرعت خط یکسان نمایید .



شکل ۸

B-2 منوی تاخیر چاپ :

- در این منو تاخیر زمانی بین چشم محصول تا زمان چاپ تعیین میگردد و به عبارت دیگر موقعیت چاپ در محصول با این پارامتر تعیین میشود و در واقع با این پارامتر شما میتوانید چاپ را ابتدا ، وسط یا انتهای محصول درج نمایید .



شکل ۹

B-3 منوی جهت چاپ :

در این منو شما میتوانید جهت چاپ را متناسب با جهت حرکت تسمه نقاله تعویض و ذخیره نمایید ، اینکار با فشردن هر یک از فلشها انجام میشود و طبیعتا بعد از تغییر وضعیت میتوانید آنرا تایید و از این منو خارج شوید .



شکل ۱۰ (جهت چپ به راست)



شکل ۱۱ (جهت راست به چپ)

B-4 فاصله دو چاب :

در صورتیکه در محصول شما دو یا چند علامت باشد که باعث خطای چشم محصول گردد و دو یا چند چاب بر روی محصول ایجاد شود ، در اینصورت شما با تعیین مقدار فاصله بین دو چاب میتوانید سایر چابهای اضافه را حذف نمایید .

البته با وجود اینکه چشم محصول دو یا چند با فرمان چاب را میدهد ، ولی شما در محصول خود فقط یک چاب دارید .

در صورتیکه این عدد صفر تعیین شود ، این پارامتر کاملاً غیر فعال میباشد .



شکل ۱۲

B-5 چاب پیوسته

در این منو شما قادر خواهید بود جهت محصولاتی مانند لوله ، پروفیل ، شیلنگ و ... که از یک اکسترودر خارج میشوند به ترتیب زیر چاب بزنید :

در ابتدا میبایستی دستگاه را در وضعیت چاب پیوسته فعال ، قرار دهید مانند شکل زیر (شکل ۱۳) دکمه تغییر وضعیت را لمس کرده و دستگاه را به حالت شکل ۱۴ ببرید .



شکل ۱۳



شکل ۱۴

حال پس از تغییر وضعیت میتوانیم فاصله بین دو چاپ را در این حالت تنظیم نماییم ، به صورت زیر : همانطوریکه در شکل زیر (شکل ۱۵) می بینید ، شما میتوانید یک عدد برای فاصله بین دو چاپ تعیین نمایید ، که عملکرد آن در چاپ در صورتیکه سرعت حرکت ثابت باشد میتواند مثلاً هر یک متر یکبار یا ... باشد .

بنابراین در خطوط پیوسته مانند لوله و... چشم محصول به محض اینکه ابتدای لوله را رویت نمود با تاخیر زمانی که در فاصله بین دو چاپ تعیین نموده ایم ، چاپگر دو یا چند با تا انتهای لوله شروع به چاپ با فاصله زمانی های یکسان میکند و نتیجه بصورت درج متر از نیز میتواند باشد .



شکل ۱۵

B-6 اعداد متغیر :

در یک پیغام دو نوع عدد وجود دارد .

۱- اعدادی که به هیچ عنوان نمیخواهیم توسط اپراتور تغییر پیدا کند . اعداد کاملاً ثابت .

۲- اعداد متغیر که دائماً توسط اپراتور تغییر پیدا میکند .

مانند : شماره خط تولید . قیمت محصول . سری ساخت

برای اینگونه اعداد اگر در هنگام پیغام نویسی آنها را اعداد متغیر معرفی کنیم با وارد شدن به

به منوی مشخصات چاپ میتوانیم وارد گزینه اعداد متغیر شویم .



وارد منوی جدیدی میشوید حال اگر در پیام یک عدد متغیر تعریف کرده باشید در پنجره باز شده یک عدد متغیر میبینید. توجه داشته باشید تا ۴ عدد متغیر در هر پیام میتوانید داشته باشید. و برای تغییر هر یک وارد آن گزینه میشوید.



با وارد شدن به گزینه عدد متغیر ۱ منوی زیر باز میشود.



حال میتوانید عدد مورد نظر را تغییر دهید. در منوی بالا عدد فعلی ۱۰۰۰ است که میتوان تغییر داد. در این حالت منوی زیر ظاهر میشود.



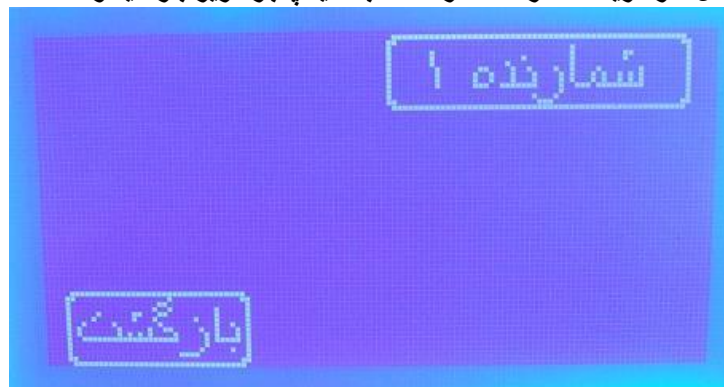
شکل ۱۶

B-7 شمارنده ها:

در صورتیکه شمارنده در پیغام تعریف شده باشد وقتی وارد گزینه مشخصات چاپ می‌شوید پنجره زیر باز می‌شود .

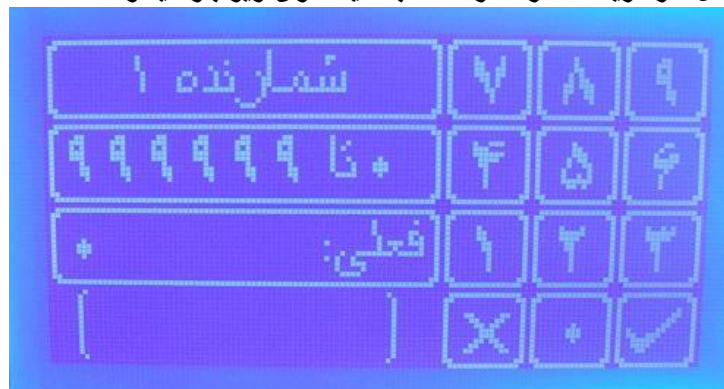


حال اگر گزینه شمارنده ها را انتخاب کنید پنجره زیر باز می‌شود .



با باز شدن این پنجره متوجه می‌شویم فقط یک شمارنده برای پیغام تعریف شده است . تا چهار شمارنده مجاز به تعریف کردن می‌باشیم . البته خوب میدانید تمام این تعاریف از کامپیوتر و از طریق نرم افزار انجام می‌گیرد .

حال اگر گزینه شمارنده را انتخاب کنید منوی زیر باز می‌شود .



در منوی بالا فقط می‌توانید مقدار فعلی شمارنده را تغییر دهید و ما بقی مشخصات از طریق نرم افزار برای پیغام تعیین شده است . مانند مقدار اولیه . مقدار نهایی . پله شمارش..... در اینجا می‌توانیم مشخص کنیم در حال حاضر چاپگر از چه شماره ای شروع به چاپ نماید .

B-8 بازگشت :

با فشردن این دکمه شما به منوی اصلی دستگاه برمیگردید ، یا در صورتیکه در منوهای فرعی دیگر باشید به یک منو قبل برمیگردید .



شکل ۱۷

C-تنظیمات سیستم :

این منو شامل چهار منوی دیگر (مطابق شکل ۱۸) میباشد که به شرح هر یک میپردازیم .

C-1 مدیریت پیامها

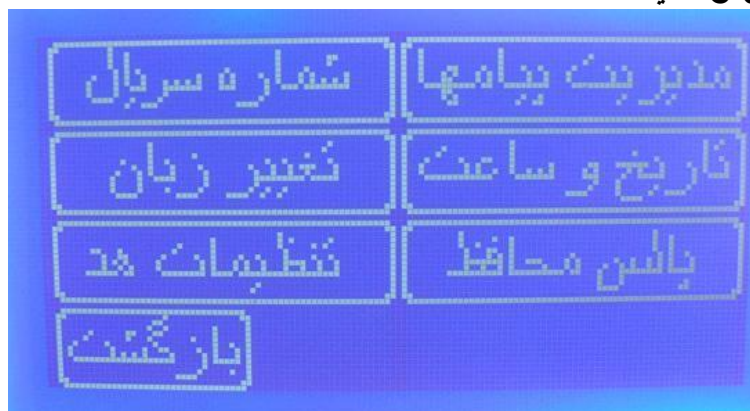
C-2 تاریخ و ساعت دستگاه

C-3 شماره سریال

C-4 تغییر زبان

C-5 پلس محافظ

C-6 تنظیمات هد



شکل ۱۸

C-1 مدیریت پیامها :

این منو شامل پارامترهای زیر میباشد :

- C-1-1 حذف پیام
- C-1-2 حذف همه پیامها
- C-1-3 پیش فرض پیامها
- C-1-4 انتقال پیام
- C-1-5 پیامهای موجود
- C-1-6 انتقال همه پیامها



شکل ۱۹

C-1-1 حذف پیام :

همانطوریکه در شکل زیر (شکل ۲۰) مشاهده میفرمایید در این منو شما میتوانید پیامهای ۱ الی ۹ را پاک نمایید (بجز پیغام صفر که پیغام تست نازلها میباشد) و کافی است با وارد کردن شماره پیام مورد نظر و تایید آن ، پیام مورد نظر را پاک نمایید .



شکل ۲۰

C-1-2 حذف همه پیامها :

طبیعی است که در صورت تایید این گزینه کلیه پیامهای موجود در حافظه پاک میگردد (بجز پیام صفر)



شکل ۲۱

C-1-5 پیامهای موجود

همانطوریکه در شکل زیر ملاحظه میفرماید ، کلیه پیامهای موجود در حافظه در صفحه نمایش داده میشود و اگر پیامی در حافظه موجود نباشد ، فقط پیام صفر را نشان میدهد . اگر تعداد پیامها زیاد باشد و نتوان در یک صفحه نمایش داده شود با کلید بالا و پایین مابقی شماره پیامها را میتوان دید . باز برای برگشت به منوی قبلی کافیست دکمه بازگشت را بفشارید .



شکل ۲۲

C-1-3 پیش فرض پیامها :

با انتخاب این گزینه منوی زیر نمایان میشود و شما با تایید آن ، مقادیر همه پیامها را به پیش فرض برمیگردانید .



شکل ۲۲

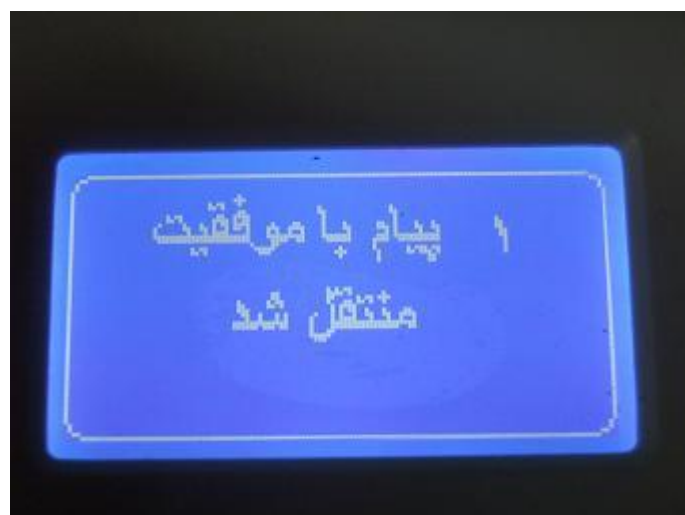
C-1-4 انتقال پیام

در این منو کلیه پیامهای انتقال یافته از کامپیوتر به رم موبایل (میکرو SD) بصورت ، تک ، تک قابل انتقال به حافظه داخلی میباشد و در صورت عدم تمایل در انتقال کافیهست برای هر پیام کلید انصراف را فشار دهید .



شکل ۲۳

در نهایت ، پس از انتقال پیامها با موفقیت منوی زیر برای چند ثانیه نمایش داده میشود و در این منو تعداد انتقال پیامهای تایید شده نمایش داده میشود (بعنوان مثال در شکل زیر یک پیام با موفقیت منتقل شده است)



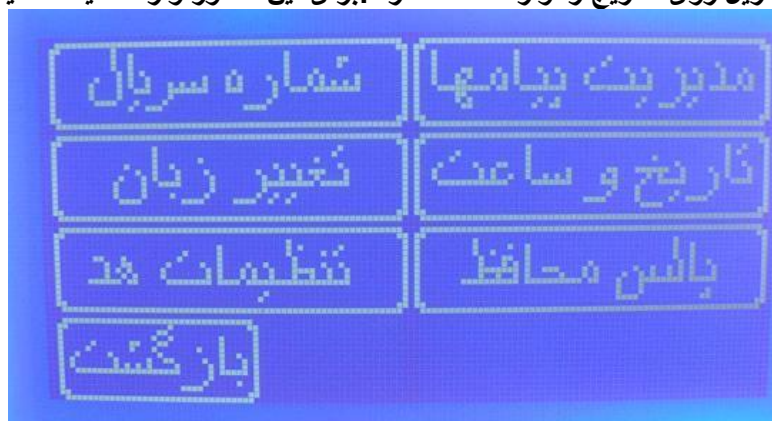
شکل ۲۳

C-2 تاریخ و ساعت دستگاه :
همانطوریکه در شکل زیر ملاحظه میفرمایید ، شما میتوانید تاریخ ، ساعت و دقیقه چاپگر را در این منو تغییر دهید .



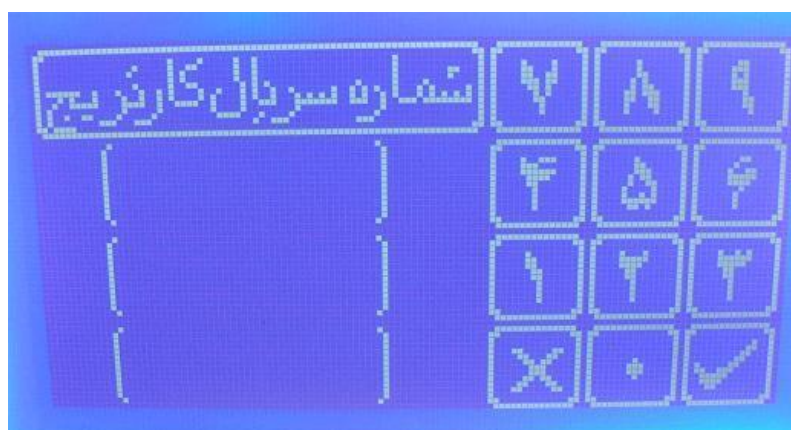
شکل ۲۴

C-3 شماره سریال
در این منو دو نوع شماره سریال قابل تعریف برای چاپگر میباشد :
C-3 الف - شماره سریال کارتریج :
توجه داشته باشید بر روی هر کارتریج یک شماره سریال منحصر به فرد وجود دارد که در هنگام خرید کارتریج به شما ارائه میشود . در صورتیکه دستگاه درخواست چنین سریالی را نماید ، میبایستی شماره سریال روی کارتریج را وارد دستگاه کرد . برای این منظور وارد تنظیمات سیستم میشویم .



شکل ۲۵

و گزینه شماره سریال را انتخاب میکنیم .
این شماره سریال یک عدد ۱۵ رقمی میباشد که شما با وارد نمودن این ۱۵ رقم ، دستگاه را به حالت عادی برمیگردانید .



شکل ۲۶

اگر شماره سریال درست تعریف نشود ، شما قادر به استفاده از چاپگر نمیباشید و مانند شکل زیر پیغام خطایی نمایش داده میشود :



شکل ۲۷

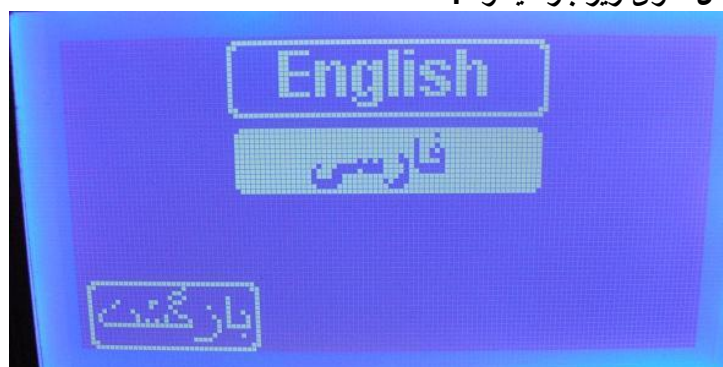
توجه داشته باشید که هر کارتریج خریداری شده از سپند افزار شامل یک سریال میباشد که در زمان خرید به شما توسط یک برچسب ارایه میگردد و طبیعتاً ، پس از مصرف هر کارتریج ، شما میبایستی شماره سریال کارتریج بعدی را وارد نمایید ، در غیر اینصورت دستگاه به کار خود ادامه نخواهد داد . پس به راحتی با تایپ شماره سریال کارتریج بعدی میتوانید به کار خود ادامه دهید .

C-4 تغییر زبان

در منوی تنظیمات سیستم گزینه تغییر زبان را انتخاب میکنیم.



حال منوی زیر باز میشود :



از این منو میتوانیم هر یک از گزینه های فارسی یا انگلیسی را انتخاب کنیم

C-1-6 انتقال همه پیامها

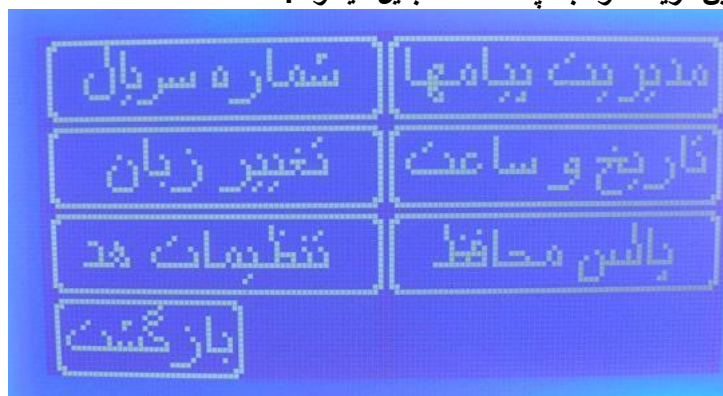
از طریق منوی تنظیمات سیستم وارد وارد مدیریت پیغامها شده و گزینه انتقال همه پیام ها را انتخاب کنید .



در ابتدا از شما سنوال میشود آیا میخواهید تمام پیغام ها انتقال یابد و بعد در صورت تایید شما کلیه پیغامهای روی حافظه خارجی به دستگاه انتقال مییابد .

C-5 تنظیمات هد :

این گزینه خود به چند قسمت تبدیل میشود .



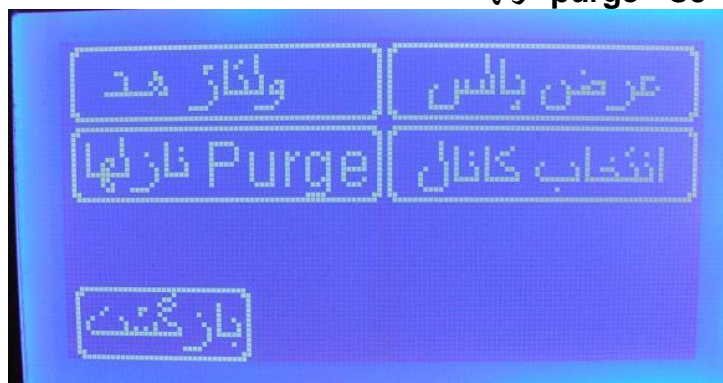
با زدن گزینه تنظیمات هد منوی زیر ظاهر میشود. که شامل :

C5-1 عرض پالس

C5-2 انتخاب کانال

C5-3 ولتاژ هد

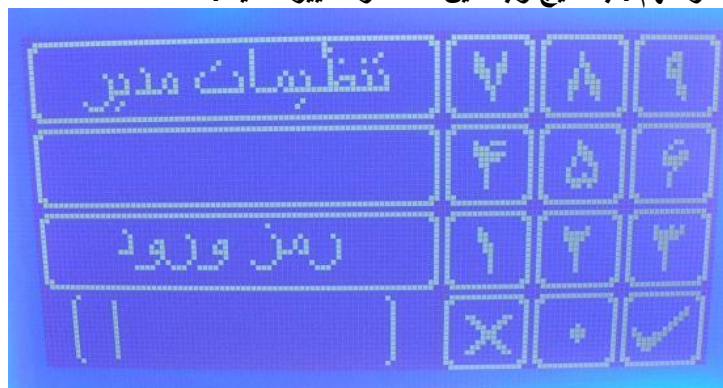
C5-4 purge نازلها



در زیر هر یک از موارد بالا توضیح داده خواهد شد .

C5-1 عرض پالس

برای این مورد رمز عبور نیاز است و فقط توسط سپندافزار تنظیم میشود (عدد آن برای کارتریج کاغذی ۲۵ و برای کارتریج مخصوص سطوح پلاستیکی ۱۸ میباشد)
تذکر مهم : به هیچ وجه این اعداد را تغییر ندهید .



C5-2 انتخاب کانال



اگر به عکس زیر دقت کنید دو ردیف نازل در سر کارتریج میبینید که به نام های A , B شناخته میشوند .



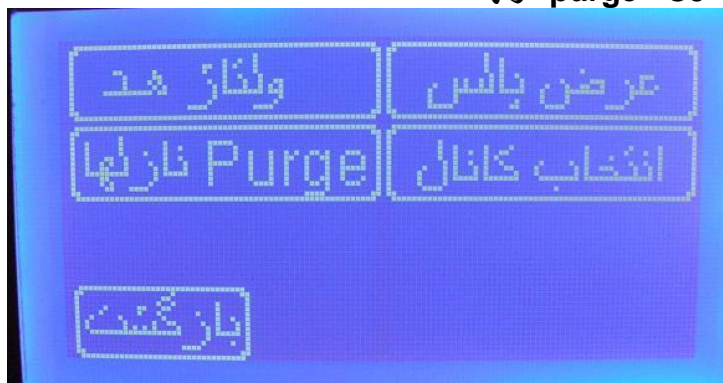
در موقع چاپ ما فقط از یک ردیف از این نازل ها استفاده میکنیم و ردیف دوم فقط در صورتیکه ردیف اول خراب بود مورد استفاده قرار میگیرد . بنابراین در صورت خرابی یک ردیف از نازل ها وارد منوی تنظیمات هد شده و از طریق منوی انتخاب کانال، ردیف بعدی را برای چاپ انتخاب میکنیم. توجه داشته باشید گزینه **AB** را به هیچوجه انتخاب نکنید این انتخاب برای موارد خاص میباشد.

C5-3 ولتاژ هد



- در مورد کاترید های جوهر مختلف این ولتاژ باید تنظیم شود .
- برای کارتریج های مخصوص سطوح پلاستیکی ، فلزی ، سلفون ، شیشه و ... ولتاژ ۹ ولت مناسب است ولی در مواقع خاص این ولتاژ باید تغییر کند .
- عرض پالس (توضیح مجدد) : برای این مورد رمز عبور نیاز است و فقط توسط سپندافزار تنظیم میشود (عدد آن برای کارتریج کاغذی ۲۵ و برای کارتریج مخصوص سطوح پلاستیکی ۱۸ میباشد - تذکر مهم : به هیچ وجه این اعداد را تغییر ندهید) .
- برای تغییر این ولتاژ به موارد زیر توجه کنید:
- ۱- تغییر خودسرانه این ولتاژ باعث خرابی چاپ و خرابی کاترید شما میشود و در مواقعی سوختن برد های دستگاه میشود در این موارد سپند هیچگونه مسئولیتی ندارد.
 - ۲- تغییر این ولتاژ از طریق سپند به شما اطلاع داده میشود و هر گونه تغییری باید با هماهنگی سازنده باشد.
 - ۳- در صورت نیاز به تغییر ولتاژ بعد از هماهنگی با سازنده درب جعبه الکترونیک را باز کنید.
 - ۴- بر روی برد اصلی ۲ عدد ولوم مولتی ترن کوچک که معمولاً آبی هستند را ببینید .
 - ۵- یکی از این ولوم ها نزدیک کابلی است که به **LCD** دستگاه میرود ، به این ولوم به هیچوجه دست نزنید چون دستگاه از کالیبره خارج میشود .
 - ۶- ولوم دوم نزدیک تغذیه برد ، در کنار چندین خازن الکترولیت یا بشکه ای قرار دارد .
 - ۷- حال اگر این ولوم را به آهستگی بچرخانید و همزمان به صفحه **LCD** دستگاه در شکل بالا نگاه کنید میتوانید تغییر ولتاژ را ببینید و ولتاژ مورد نیاز را تنظیم کنید . (با هماهنگی سپند و تعیین دقیق مقدار ولتاژ و با استفاده از یک ولت متر سالم)

C5-4 purge نازلها



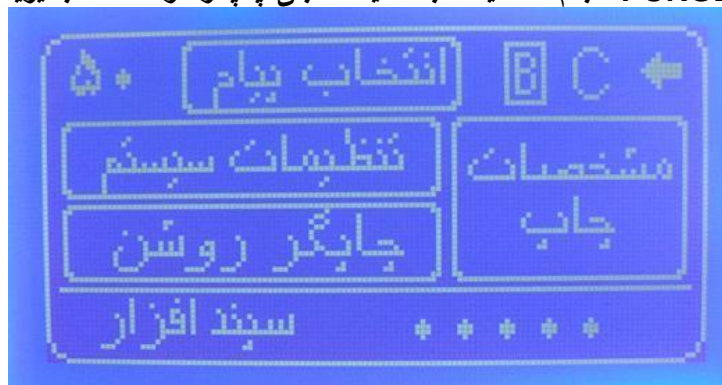
در مواقعی که نازلها ی کارتریج گرفتگی دارند و با دستمال کاغذی باز نشدند میتوانید از این کلید استفاده کنید .

یک یا دو بار این کلید را فشار دهید خواهید دید حجم زیادی جوهر از سر کاتریج خارج و باعث باز شدن نازلها می شود.

توجه داشته باشید استفاده زیاد از این کلید باعث فشار بیش از حد به نازل ها شده و در پی آن باعث خرابی کاتریج میشود .

D-چاپگر روشن

- همانطوریکه در ابتدا دید ، منوی زیر در زمان روشن شدن دستگاه ظاهر میشود و در آن گزینه چاپگر روشن نماینگر این است که چاپگر آماده کار بوده و میتوانید در صورتیکه قبلا عمل PURGE انجام داده اید ، با تنظیمات قبلی چاپ را از دستگاه بگیرید .



شکل ۲۸

- در انتهای کار شما میبایستی چاپگر را از حالت روشن به حال خاموش تغییر وضعیت داده و سپس کلید برق دستگاه را قطع نمایید ، بنابراین کلید چاپگر روشن را کافیست که فشار داده تا چاپگر مراحل خاموش شدن را طی نماید مانند شکل زیر :



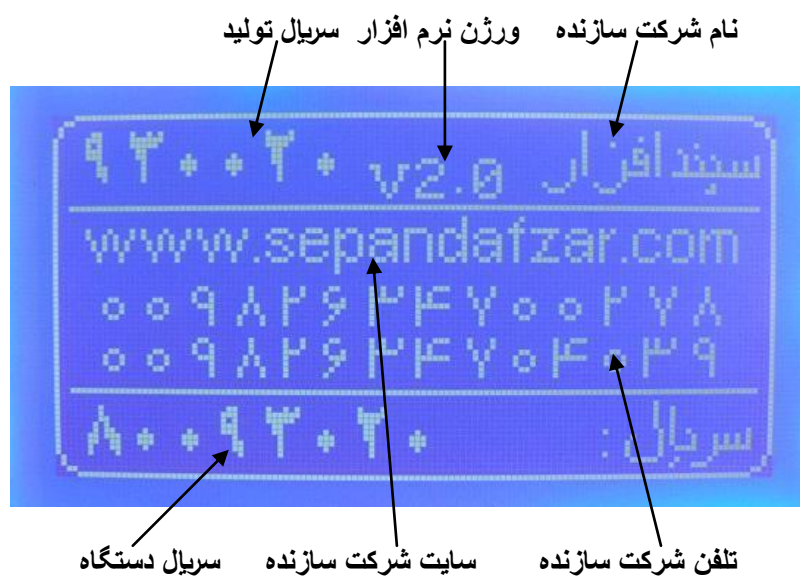
شکل ۲۹

طبیعتا بعد از چند ثانیه دستگاه به حالت چاپگر خاموش میرود (مانند شکل ۳۰) و شما میبایستی با کلید برق دستگاه را نیز خاموش نمایید و در صورتیکه از کارتریج برای مدت طولانی استفاده نمی نمایید با خارج نمودن آن از محفظه کارتریج و نگهداری آن در قاب مربوطه و الصاق برچسب آن از کارتریج محافظت فرمایید .



شکل ۳۰

E- سپند افزار (معرفی شرکت با تلفن)
با فشردن نوار پایین منو اصلی (سپند افزار) این صفحه ظاهر میشود .



فصل ۶ :

راهنمای تعمیرات ،
سرویس و نگهداری
چاپگر مدل : SA800
تلفن : ۰۲۶-۴۷۱۴۴۱۹-۴۷۰۰۲۷۸

سپندافزار

سرویس و نگهداری دستگاه

فهرست مطالب :

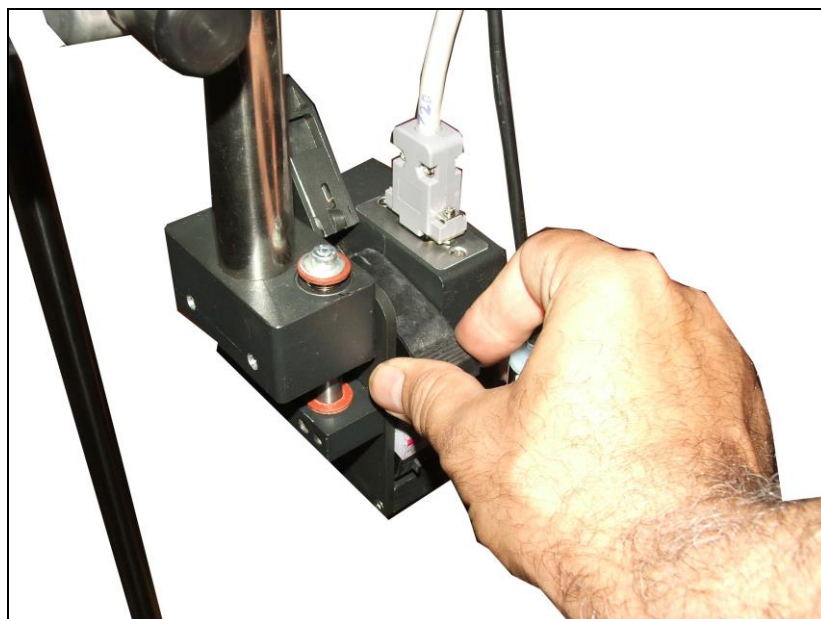
- ۱- نصب کارتريج جديد----- صفحه ۴۳
- ۲- روشن کردن و سرویس روزانه ----- صفحه ۴۳
- ۳- خاموش کردن دستگاه (روزانه) ----- صفحه ۴۶
- ۴- سرویس هفتگی ----- صفحه ۴۶

۱- نصب کارتريج جديد:

به شکل زیر توجه کنید :



سوکت زیر کارتريج با پين های آن مشخص است توجه داشته باشید در موقع جا زدن کارتريج به پين های آن صدمه نزنيد (كاملاً با ملايمت و با احتياط اينكار را انجام دهيد)

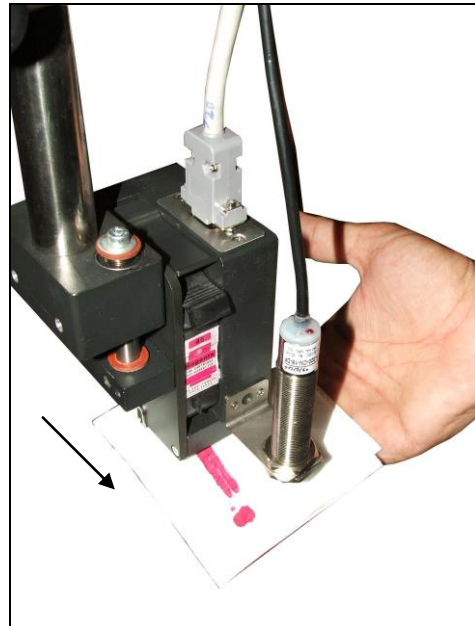


کاتریج را در محل خود قرار داده (مطابق شکل بالا) و ضامن را ببندید (مطابق شکل بعدی)
موقع بستن ضامن توجه داشته باشید کاتریج بطور کامل و صحیح در جای خود قرار گرفته باشد.



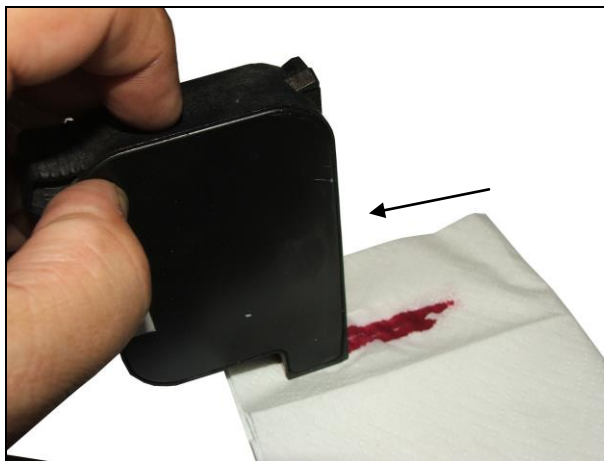
۲) روشن کردن و سرویس روزانه :

- ۱- در هر روز کاری، اگر دستگاه چند ساعت قبل خاموش شده باشد ، فقط کافی است دستگاه را روشن کنید. (نیاز به هیچ کار اضافه ای نیست)
- ۲- البته ممکن است چند چاپ اولیه زیاد مناسب نباشد ولی با تکرار در پرینت خواهید دید که چاپ مناسب خواهد شد (چون با تعدادی چاپ ، جوهر تازه به نازل ها خواهد رسید)
- ۳- اگر بعد از تعدادی چاپ ، کاتریج چاپ آن واضح و خوب نبود طبق شکل زیر سر کاتریج را به آرامی با حرکت دستمال کاغذی تمیزنمایید (با کشیدن دستمال کاغذی از سمت پشت به سمت جلو)

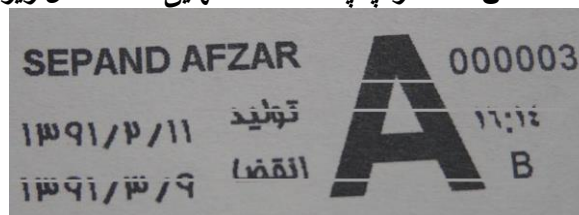


وقتی دو خط کاملاً پر رنگ (مانند شکل بالا که جوهر آن بطور مثال قرمز بوده است) بر روی دستمال مشاهده شد معلوم میشود نازل‌های مربوط کاملاً باز شده اند .
توجه : این عمل را حتماً به آرامی و بدون هیچگونه فشاری بر روی نازل‌ها انجام دهید.

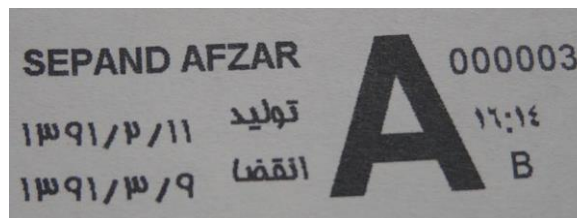
۴- حال فرض کنید چند روزی است که از کاتریج استفاده نشده است و موارد ایمنی برای جلوگیری از خشک شدن نازل نیز انجام شده است . در این موارد بهتر است کاتریج از جای خود خارج شود و با یک دستمال کاغذی نازل‌های آنرا تمیز کنید با این روش کنترل بیشتری روی کاتریج و تمیز کردن آن دارید (مانند شکل زیر به آرامی سر کاتریج را بر روی دستمال کاغذی حرکت دهید تا مسیر حرکت کاتریج جوهر اندود شود)
 در مورد ۳ نیز میتوانید کاتریج را خارج و بعد تمیز کنید .
 در شکل زیر میتوانید دو خط کامل و موازی یکدیگر که مربوط به دو ردیف نازل‌ها میشوند را ببینید .



۵- ممکن است در چاپ دستگاه خط‌هایی مانند شکل زیر مشاهده کنید



- ۶- این خطها بطور معمول با کشیدن دستمال کاغذی بر سر کارتریج از بین میروند . (اگر با تکرار کشیدن دستمال و پرچ نمودن نازلها و اقدامات دیگر این حالت برطرف نشد ، نازلها از بین رفته اند و میبایستی کارتریج را تعویض نمایید)
- البته این کار را میتوانید در هنگامی که کارتریج بر روی دستگاه سوار میباشد نیز به انجام برسانید (یک دستمال کاغذی را مستقیما بر روی نوک کارتریج که در جلوی هد میباشد به آرامی بدون خارج کردن کارتریج از جای خود بکشید مانند شکل صفحه قبل)



۳ (خاموش کردن روزانه :

- توجه داشته باشید ، هنگام خاموش کردن دستگاه باید حتما از طریق LCD و یا کلید فشاری پشت دستگاه اقدام به خاموش کردن دستگاه نمایید و به هیچ وجه اقدام به خاموش کردن از طریق کلید برق اصلی ننمایید . (چون حتما میبایستی در ابتدا ولتاژ هد قطع گردد)
- بعد از خاموش کردن چاپگر جهت خشک نشدن کارتریج ، حتما آنرا درون قاب مخصوص خود قرار دهید تا خشک نشود . این کار بلافاصله بعد از خاموش کردن چاپگر میبایستی انجام گردد .



۴ (سرویس هفتگی :

- این دستگاه نیازی به سرویس های دوره ای خاصی ندارد .
- فقط بهتر است که مخصوصا در محیط های غبار آلود روزانه یا هر هفته بر روی دستگاه و سوکتهای کارتریج و قسمت های مختلف آن باد گرفته شود و همواره مراقب باشید تا سوکتهای کارتریج جوهری نشود و در صورتیکه جوهری بود ، با وسیله ای مانند گوش پاک کن که به الکل یا استون آغشته شده است سوکتهای را تمیز نمایید و حتما بعد از خشک شدن کامل سوکت ، دستگاه را روشن نمایید (در غیر اینصورت برد های الکترونیکی دستگاه آسیب میبینند)



شکل بالا کارتریج و قاب مخصوص کارتریج را که جلوی نازلها را میگیرد نشان میدهد (قاب مخصوص مانع از خشک شدن جوهر سر نازلها میگردد).

توجه توجه توجه :

هر گونه گرفتگی ، خشک شدن جوهر و ضربه فیزیکی به نازلها جزء گارانتی نمیباشد و در صورت خشک شدن کارتریج هزینه کارتریج جدید بر عهده خریدار میباشد .

با تشکر
سپندافزار